

Destins souverains

Joséphine, la Suède et la Russie

au musée national des châteaux de Malmaison et Bois-Préau

press release



Sovereign Destinies Josephine, Sweden and Russia

24 September 2011 – 9 January 2012

Musée national des châteaux de Malmaison et Bois-Préau

An exhibition organised by the Rmn-Grand Palais and the Musée national des châteaux de Malmaison et Bois-Préau in partnership with the Musée national du château de Compiègne, the Swedish Royal Collections, the National Museum in Stockholm and the Hermitage Museum in St Petersburg.

It takes place under the patronage of Monsieur Nicolas Sarkozy, President of the French Republic and his Majesty King Carl XVI Gustaf of Sweden.

The château de Malmaison, the residence of the Empress Josephine, along with the Palais impérial de Compiègne will be hosting part of the exhibition on Napoleon I, Tsar Alexander I and Marshal Bernadotte (later Charles XIV Jean, King of Sweden), held in Stockholm in 2010.

The exhibition focuses on the family relationships linking the three dynasties through the empress and her children. One hundred and fifty exhibits, many on loan from collections in Sweden and Russia, illustrate these bonds.

Indeed, while Josephine of Leuchtenberg, the daughter of Prince Eugene of Beauharnais and the eldest of the empress's grand daughters, married Oscar, the crown prince of Sweden, in 1823, her younger brother Maximilian, married the daughter of Tsar Nicholas I, in 1839. An analysis of these family ties helps follow the itinerary of the empress's collections, the masterpieces of which are now in the Swedish royal collections or in the Hermitage Museum, which inherited the art works of the Beauharnais-Leuchtenberg-Romanov families.

These prestigious pieces reflect not only the empress's taste, but the artistic conventions of the time. Pieces from the famous Dihl and Guerhard service held in the Hermitage Museum will join pieces from Malmaison: this is the first time such an operation has been attempted in France since Prince Eugene sent the service to Munich. These brilliantly executed pieces, particularly the table centrepiece, show that antique models were still in vogue. Paintings from the empress's collections, on special loan from the Hermitage Museum, echo the general mood.

Numerous portraits from the Swedish royal collections reveal the features of Oscar, the crown prince of Sweden and his young wife Princess Josephine and a series of busts brings their children to life again. On the Russian side, the portraits of Maximilian of Leuchtenberg and Princess Maria Nicolaievna, the tsar's daughter, are a reminder of their marriage. Our understanding of these family ties, which were an integral part of the construction of Post-Napoleonic Europe, is enriched by all the personal souvenirs, trinkets and everyday objects lent by the Swedish royal collections. These snapshots of princely life tell us about their personalities, and help transmit family references which are important to their owners. The emphasis put on family souvenirs shows how the dynasties descending from Josephine have worked to keep the family memory and historical tradition alive.

The first section of the exhibition evokes Tsar Alexander I's visits to Malmaison in April and May 1814 and his relationship with Josephine and her children, Prince Eugene and Queen Hortense. Josephine's gift to the tsar, the famous antique cameo known as the "Gonzague cameo", now in the Hermitage, is on display here.

The following section illustrates, firstly, the birth of Josephine, the daughter of Eugene and Princess Augusta Amelia of Bavaria, centred on the baby's cradle, and secondly, thanks to special loans from the King of Sweden, her marriage with Bernadotte's son, Oscar, the future king of Sweden, and the children born of their union. One of the exhibits is the toilette kit made by Biennais for the future queen. A third sequence presents the marriage of Josephine's brother Maximilian with the daughter of Tsar Nicholas I and their installation in Russia. Pride of place is given to the famous dessert service made by the Dihl and Guerhard porcelain manufactory for the Empress Josephine and her son, Prince Eugene de Beauharnais, including the extraordinary centrepiece which is on display in France for the first time. Some of the works from Josephine's collections at Malmaison, now in Sweden and Russia, will be shown in their original location.

The exhibition continues at the imperial palace at Compiègne with the fascinating epic and extraordinary destiny of the three sovereigns, Napoleon I, Bernadotte and Alexander I. Rivals, allies then enemies, these three historical figures shaped the course of European affairs in the early nineteenth century. The power of the imperial symbols fashioned in France survived the fall of the Empire: an outstanding collection of luxurious objets d'art – bronzes, hard stone and porcelain vases – alongside partial reconstructions of Bernadotte's bedroom and Alexander I's study in the Winter Palace show that the Empire style flourished in the courts of northern Europe, at Stockholm and St Petersburg.

.....

curators :

Amaury Lefébure, general heritage curator, director of the Musée national des châteaux de Malmaison et Bois-Préau
Elisabeth Caude, chief heritage curator

.....

open: every day (except Tuesdays) from 10 a.m. to 12:30 a.m. and from 1:30 p.m. to 5:15 p.m., on weekdays, and until 5:45 p.m., at the weekend (ticket office closes 45 minutes before closing time).

admission: € 8, concession € 6.50 including the permanent collections; free for visitors under 26 (EU nationals or long-term residents) and for all visitors on the first Sunday of the month.

Information on:
www.rmngp.fr

access:

By rail, RER line A, station Grande Arche de la Défense; then bus 258, bus stop "Le Château".

By road, RN 13 (12 km from Paris). Free car park. Coach park available in avenue du château de Malmaison

publication : exhibition catalogue, 22 x 28 cm, 144 pages, broché, 200 colour illustrations, 35 €, éditions de la Rmn et du Grand Palais, Paris (2011), on sale in all book stores

press contacts:

Rmn-Grand Palais

Florence Le Moing
florence.lemoing@rmngp.fr

Annick Duboscq
01 40 13 48 51
annick.duboscq@rmngp.fr

musée national des châteaux de Malmaison et Bois-Préau

15 Château de Malmaison
92500 Rueil-Malmaison
01 41 29 05 55
www.chateau-malmaison.fr

Anne-Sophie Destrumelle
01 41 29 05 58
anne-sophie.destrumelle@culture.gouv.fr





Härskarnas livsöden Josefin, Sverige och Ryssland

24 september 2011 - 9 januari 2012

Musée national des châteaux de Malmaison et Bois-Préau

Utställningen organiseras av Rmn-Grand Palais och Musée national des châteaux de Malmaison et Bois-Préau i samarbete med Musée national du château de Compiègne, Nationalmuseum i Stockholm, de svenska kungliga samlingarna och Eremitaget i Sankt Petersburg.

Den franske presidenten Nicolas Sarkozy anser att denna utställning är en viktig del av kulturarvet och Hans Majestät Kung Carl XVI Gustaf av Sverige.

Malmaison slott, som var kejsarinnan Josefins residens, ställer tillsammans med Palais impérial de Compiègne ut den del av utställningen som organiserades i Stockholm under 2010 och som handlar om Napoleon I, tsar Alexander I och marskalk Bernadotte, som sedan blev kung Karl XIV Johan av Sverige.

Den här utställningen inriktar sig på de släktband som vävt samman de tre kungliga ätterna genom kejsarinnan och hennes ättlingar. De många lånen av konstföremål från svenska och ryska samlingar berikar utställningen, och den illustreras av ett hundratal verk.

Medan Josefin av Leuchtenberg, dotter till Eugène av Beauharnais och den äldsta av kejsarinnans flickbarnbarn, 1823 gifte sig med kronprins Oscar av Sverige, gifte sig hennes yngre bror, Maximilian, år 1839 med tsar Nikolas I:s dotter. En analys av släktbanden gör det möjligt att följa vägen som kejsarinnans samlingar av mästerverk har lagt bakom sig och som idag återfinns såväl i de kungliga svenska samlingarna som i Eremitaget, som är arvtagaren till Beauharnais-Leuchtenberg-Romanovs konstverk.

Utöver att ge ett smakprov på kejsarinnans personliga smak, återspeglar och förmedlar de här prestigefulla konstverken de konstnärliga strömningarna vid den här tiden. Det finns därför verk från kända Dihl et Guerhard bevarade på Eremitaget, snarlika de som finns på Malmaison, som för första gången befinner sig i Frankrike sedan de skickades till München av prins Eugene. De här konstverken, som har en ovanlig och mästerlig teknik, och framför allt då *bordsstället*, vittnar om antikviteters fortbestånd. Man kan upptäcka målningar från kejsarinnans samlingar som Eremitaget för ovanlighetens skull lånat ut.

De många porträtten från de svenska kungliga samlingarna låter oss se den svenska kronprinsen Oscars och hans unga fru prinsessan Josefins ansikten, och en samling byster visar deras barn. Den ryska sidan visar porträtten av det äkta paret Maximilian av Leuchtenberg och prinsessan Maria Nicolaievna, tsarens dotter. Förståelsen av de här släktbanden som skapade det postnapoleanska Europa belyses också genom de här kungligheternas personliga tillhörigheter, prydnadssaker och bruksföremål som lånats ut av de svenska kungliga samlingarna.

De här bilderna av det dagliga livet berättar om personligheter och bidrar till spridningen av släktinformation om sina forna ägare. Tonvikten på släktföremålen visar den ansträngning att hålla liv i minnen och historisk tradition som Josefins kungliga ättlingar gjort.

Utställningsrundan fokuserar först på tsar Alexanders I:s besök i Malmaison i april och maj 1814 och hans band med Josefin och hennes barn, prins Eugene och drottning Hortence. Där ställs den berömda antika kamén, som kallas "Gonzague-kamén", ut och som normalt sett återfinns på Eremitaget; en gåva från Josefin till tsaren.

Följande del med fokus på hennes vagg, illustrerar framförallt lilla Josefins, dotter till Eugene och prinsessan Auguste-Amélie av Bayern, födelse. Vidare, i synnerhet tack vare de exceptionella utlåningarna av Hans Majestät Sveriges Konung, illustreras hennes bröllop med Bernadottes son, Oscar, Sveriges framtida kung, och barnen som föddes under deras äktenskap. Lägg särskilt märke till den framtida drottningens necessär av Biennais. En tredje del visar hennes bror Maximilians bröllop med tsar Nicolas I:s dotter och kröningen i Ryssland. Dekoren framhäver den berömda dessertservisen utformad av porslinsillverkaren Dihl et Guerhard för kejsarinnan Josefin och hennes son, prins Eugene av Beauharnais, med framförallt det extraordinära *bordsstället* som för första gången visas i Frankrike. Konstverken som kommer från Josefins samlingar i Malmaison, som bevaras i Sverige och Ryssland, har ibland placerats på sin originalplats.

Rundan fortsätter i Palais impérial de Compiègne där man kan följa den fascinerande berättelsen om tre ovanliga livsöden: Napoleon I, Bernadotte och Alexandre I. Dessa tre historiska personer har påverkat den europeiska historien som rivaler och allierade såväl som fiender i början av 1800-talet. De kraftfulla kejsarsymbolerna som lyfts fram av de franska konsthantverken, som överlevt kejsardömets fall, utgör en exceptionell samling lyxföremål - bronsarbeten, vaser av natursten och porslin. Vid sidan av ett delvis återskapat Bernadotterum och Alexander I:s ämbetsrum i Vinterpalatset, vittnar detta om spridningen av empirstilen i hoven i norra Europa, i Stockholm och Sankt Petersburg.

.....
kommissariat:

Amaury Lefébure, huvudkonservator för kulturarv, chef för musée national des châteaux de Malmaison et Bois-Préau
Elisabeth Caude, konservator och kulturarvschef

.....

öppettider: alla dagar (utom tisdagar)
från 10:00 till 12:30 och från 13:30 till
17:15 på veckodagar och till 17:45 under
helger (kassan stänger 45 minuter innan
stängningsdags)

biljettpris: 8 €, reducerat pris 6,50 €,
inkluderar de permanenta utställningarna,
gratis för personer under 26 år (EU-
invånare eller personer som har vistats
länge inom EU) och för allmänheten
första söndagen i varje månad.

information:
www.rmngp.fr

tillgänglighet: med RER (pendeltåg)
linje A, station Grande Arche de la
Défense och sedan buss 258, hållplats
« Le Château ». Med bil på RN 13 (12
km från Paris), gratis parkering för bilar
och parkering för bussar, avenue du
château de Malmaison

publicering: utställningskatalog,
22 x 28 cm, 144 sidor, häftad, 200
illustrationer, 35 €, utgiven av Rmn et du
Grand Palais, Paris (2011), säljs i alla
bokhandlar

presskontakt:
Rmn-Grand Palais
Florence Le Moing
florence.lemoing@rmngp.fr

Annick Duboscq
+33 (0)1 40 13 48 51
annick.duboscq@rmngp.fr

**musée national des châteaux
de Malmaison et Bois-Préau**
15 avenue du Château
92500 Rueil-Malmaison
+33 (0)1 41 29 05 55
www.chateau-malmaison.fr

Anne-Sophie Destrumelle
+33 (0)1 41 29 05 58
anne-sophie.destrumelle@culture.gouv.fr





Судьбы государств Жозефина, Швеция и Россия

24 сентября 2011 г. – 9 января 2012 г.

Национальный музей замков Мальмезон и Буа-Прео

Выставка подготовлена фондом *Rmn-Grand Palais* и Национальным музеем замков Мальмезон и Буа-Прео совместно с Национальным музеем замка Компьень, Национальным музеем Швеции (Стокгольм), шведскими королевскими коллекциями и Государственным Эрмитажем (Санкт-Петербург).

Выставка проводится под покровительством господина Президента Французской республики Николя Саркози и Его Величества короля Швеции Карла XVI Густава.

Замок Мальмезон, резиденция императрицы Жозефины, и Императорский дворец в Компьене принимают у себя часть экспонатов выставки, прошедшей в Стокгольме в 2010 г. и посвященной Наполеону I, Александру I и маршалу Бернадоту, взшедшему на шведский престол под именем Карл XIV Юхан.

Выставка рассказывает о семейных связях между тремя династиями, возникших благодаря императрице и ее потомкам. В качестве иллюстрации около 150 экспонатов, предоставленных музеями Швеции и России.

Жозефина Лейхтенбергская, дочь принца Евгения Богарне и старшая внучка императрицы, в 1823 г. вышла замуж за шведского наследного принца Оскара, а ее младший брат Максимилиан в 1839 г. женился на дочери Николая I. Изучение семейных связей позволяет проследить за перемещениями собрания императрицы. Часть шедевров, некогда принадлежавших ей, сегодня находится в коллекции шведской королевской семьи и в Эрмитаже, унаследовавшем сокровища династий Богарне, Лейхтенберг и Романовых.

Эти удивительные произведения искусства не только свидетельствуют об изысканном вкусе императрицы, но и отражают каноны красоты того времени, которые они сами создали. Это касается, в том числе, части знаменитого сервиза мануфактуры «*Dahl et Guerhard*», хранящейся в Эрмитаже. Впервые в истории после отправки ее принцем Евгением в Мюнхен она выставляется во Франции вместе со второй половиной, оставшейся в замке Мальмезон. Сервиз, особенно его центральная композиция, отличается изяществом исполнения и несет на себе отпечаток античного искусства. Помимо сервиза посетители смогут полюбоваться картинами из коллекции императрицы, любезно предоставленными Государственным Эрмитажем.

Многочисленные портреты из коллекции шведской королевской семьи знакомят зрителей с наследным принцем Швеции Оскаром и его юной супругой принцессой Жозефиной. Их дети представлены серией бюстов. О союзе Максимилиана Лейхтенбергского и русской принцессы Марии Николаевны также напоминают их портреты. Семейные связи играли важную роль в строительстве новой Европы после победы над Наполеоном. Сегодня о них напоминают принадлежавшие членам королевской семьи личные вещи, безделушки и предметы быта, хранящиеся в коллекции шведской королевской семьи.

Эти экспонаты позволяют лучше узнать коронованных особ и продолжают жизнь семейных реликвий, к которым их владельцы были так привязаны. Семейные воспоминания занимают центральное место на выставке, свидетельствуя о важной роли памяти и традиций у потомков Жозефины Богарне.

Первая часть экспозиции рассказывает о визитах Александра I в Мальмезон в апреле и мае 1814 г., а также о его отношениях с бывшей императрицей и ее детьми, принцем Евгением и королевой Гортензией. Среди экспонатов античная «камя Гонзага», подаренная Жозефиной русскому царю и хранящаяся в Эрмитаже.

Вторая часть выставки повествует о детстве Жозефины, дочери Евгения Богарне и принцессы Августы-Амелии Баварской, ее браке с будущим королем Швеции Оскаром, сыном Бернадота, и их детях. Экспонаты любезно предоставлены Его Величеством королем Швеции. Особенное внимание стоит обратить на дорожный несессер будущей королевы работы Бьенне (Biennais). Третья часть экспозиции посвящена женитьбе Максимилиана на дочери Николая I и его жизни в России. Внимание посетителей, несомненно, привлечет знаменитый сервиз, созданный на фарфоровой мануфактуре «*Dahl et Guerdard*» специально для императрицы и ее сына Евгения Богарне. Восхитительная центральная композиция выставляется во Франции впервые. Часть предметов из коллекции Жозефины, ныне хранящиеся в Швеции и в России, на время выставки заняли свои прежние места в замке Мальмезон.

Взглянуть на историю с другой стороны можно в императорском дворце Компьеня, где представлены удивительные судьбы трех государей: Наполеона I, Бернадота и Александра I, сначала соперников, затем союзников и, наконец, заклятых врагов. Три ключевые исторические фигуры начала XIX в., определившие будущее Европы. Имперские символы, запечатленные в декоративном искусстве, сумели пережить падение Империи. Доказательством тому удивительные произведения искусства: изделия из бронзы, вазы из поделочного камня и фарфора, а также частично реконструированная спальня Бернадота и рабочий кабинет Александра I из Зимнего дворца, свидетельствующие о популярности стиля ампир в северноевропейских столицах – Стокгольме и Санкт-Петербурге.

.....
кураторы:

Амори Лефевьур (Amaury Lefébure), генеральный хранитель культурного наследия, директор Национального музея замков Мальмезон и Буа-Прео

Элизабет Код (Elisabeth Caude), главный хранитель культурного наследия

.....

часы работы: ежедневно кроме вторника с 10.00 до 12.30 и с 13.30 до 17.15 в будние дни и до 17.45 в выходные (продажа билетов прекращается за 45 минут до закрытия музея)

тарифы: 8 €, льготный билет 6,50 € (включает посещение постоянной экспозиции), бесплатно до 26 лет (для граждан ЕС или проживающих на территории ЕС) и для всех категорий посетителей в первое воскресенье месяца.

подробная информация:

www.rmngp.fr

проезд: RER, линия A, станция Гранд Арш де ля Дефанс, затем автобус 258, остановка «Ле Шато». На автомобиле: шоссе RN 13 (12 км от Парижа), бесплатная парковка на улице Шато де Мальмезон

опубликовано: каталог выставки, 22 x 28 см, 144 страницы, брошюровка, 200 иллюстраций, цена 35 €, *éditions de la Rmn et du Grand Palais*, Париж, 2011, в продаже в книжных магазинах

контакты для СМИ:

Фонд *Rmn-Grand Palais*

Флоранс Ле Муан (Florence Le Moing)

florence.lemoing@rmngp.fr

Анник Дюбоск (Annick Duboscq)

01 40 13 48 51

annick.duboscq@rmngp.fr

Национальный музей

замков Мальмезон и Буа-

Прео

15, авеню дю Шато

92500 Рюей-Мальмезон

01 41 29 05 55

www.chateau-malmaison.fr

Анн-Софи Деструмелль (Anne-Sophie

Destrumelle)

01 41 29 05 58

anne-sophie.destrumelle@culture.gouv.fr

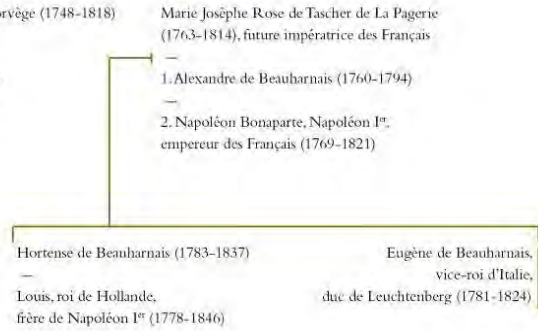


généalogie

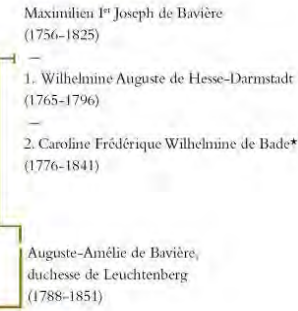
SUÈDE



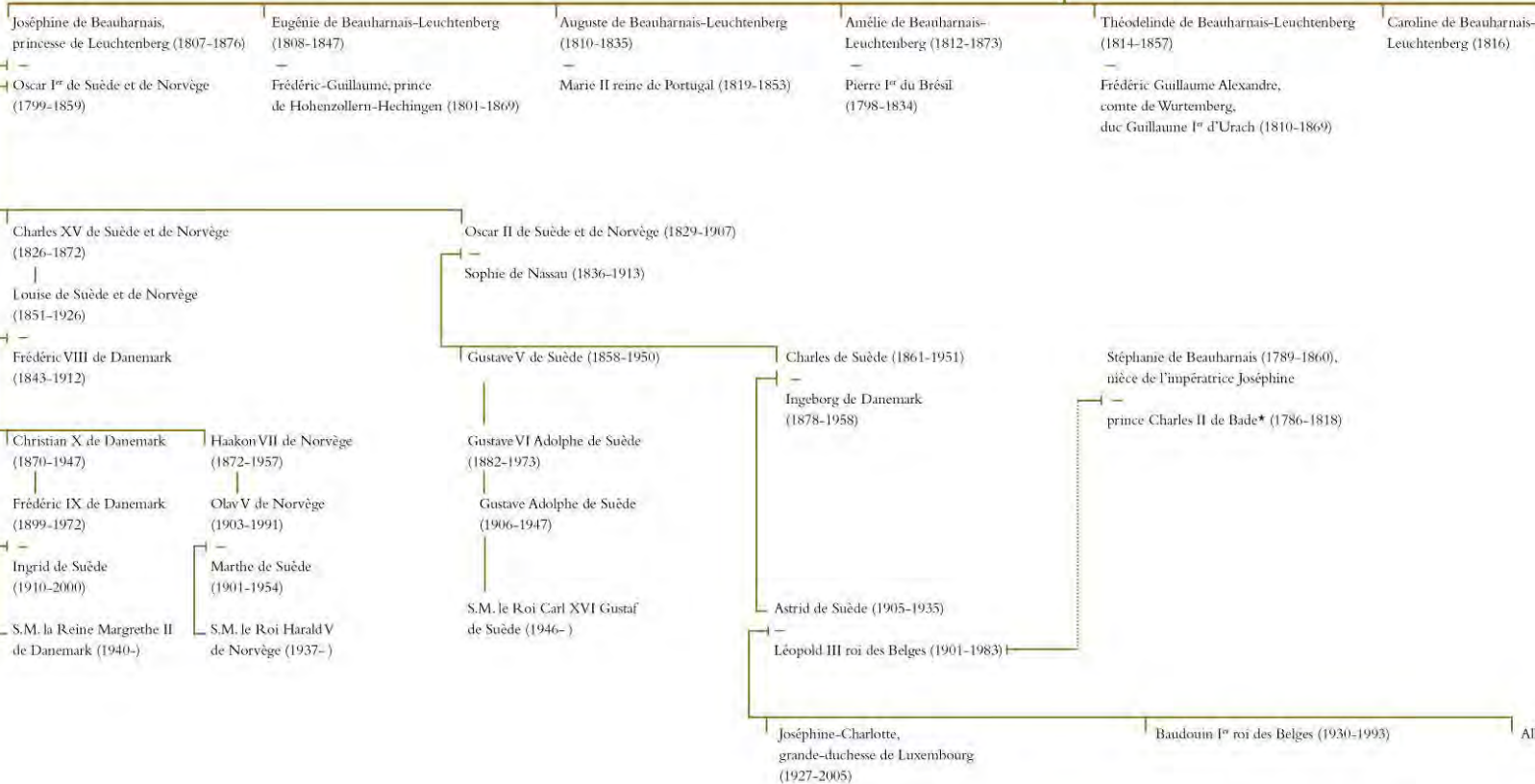
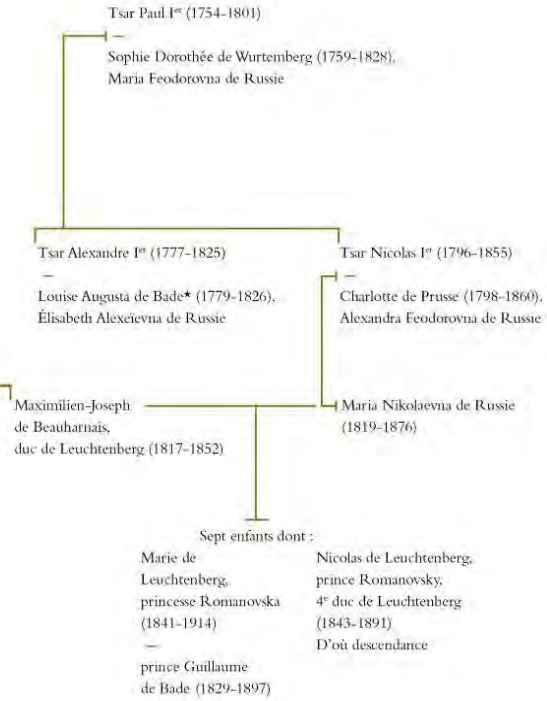
FRANCE



BAVIÈRE



RUSSIE



* Les membres de la maison de Bade suivis d'un astérisque sont frère et sœurs.

chronologie

26 janvier 1763 : naissance de Jean-Baptiste Bernadotte

23 juin 1763 : naissance de Marie-Josèphe-Rose de Tascher de La Pagerie, future impératrice Joséphine

15 août 1769 : naissance de Napoléon Bonaparte

8 novembre 1777 : naissance de Désirée Clary

23 décembre 1777 : naissance du tsar Alexandre I^{er}

13 décembre 1779 : mariage d'Alexandre de Beauharnais et de Marie-Josèphe-Rose de Tascher de La Pagerie

3 septembre 1781 : naissance d'Eugène de Beauharnais, fils d'Alexandre de Beauharnais et de Marie-Josèphe-Rose de Tascher de La Pagerie

10 avril 1783 : naissance d'Hortense de Beauharnais, fille d'Alexandre de Beauharnais et de Marie-Josèphe-Rose de Tascher de La Pagerie

21 juin 1788 : naissance d'Auguste-Amélie, fille de Maximilien-Joseph, des Deux-Ponts-Birkenfeld, de la maison de Wittelsbach, futur roi de Bavière, et de Wilhelmine de Hesse-Darmstadt

23 juillet 1794 : exécution d'Alexandre de Beauharnais

9 mars 1796 : mariage du général Bonaparte et de Marie-Josèphe-Rose de Tascher de La Pagerie

17 août 1798 : mariage de Jean-Baptiste Bernadotte et de Désirée Clary

4 juillet 1799 : naissance d'Oscar Bernadotte, fils de Jean-Baptiste Bernadotte et de Désirée Clary

9-10 novembre 1799 : coup d'état de Bonaparte qui devient Premier consul

2 décembre 1804 : sacre de Napoléon et couronnement de Joséphine

26 mai 1805 : couronnement de Napoléon comme roi d'Italie

14 janvier 1806 : mariage du prince Eugène de Beauharnais et de la princesse Auguste Amélie de Bavière

14 mars 1807 : naissance de Joséphine, princesse de Bologne, duchesse de Galliera, future reine de Suède, fille du prince Eugène de Beauharnais et de la princesse Auguste Amélie de Bavière

29 mars 1809 : acte d'abdication de Gustave IV Adolphe, roi de Suède

6 juin 1809 : proclamation comme roi de Suède sous le nom de Charles XIII du duc de Sudermanie, oncle paternel de Gustave IV Adolphe. Son neveu et héritier, Charles-Auguste de Schleswig-Holstein-Sonderbourg-Augustenburg décède prématurément le 20 mai 1810

21 août 1810 : élection de Jean-Baptiste Bernadotte, prince de Pontecorvo, maréchal d'Empire comme prince héritier de Suède

31 mars 1814 : entrée du tsar Alexandre I^{er} et des coalisés dans Paris

6 avril 1814 : première abdication de l'empereur Napoléon I^{er}

11 avril 1814 : traité de Fontainebleau

4 mai 1814 : arrivée du prince Eugène et de sa famille en exil en Bavière

29 mai 1814 : décès de l'impératrice Joséphine à Malmaison

20 mars- 8 juillet 1815 : les Cent Jours

22 juin 1815 : seconde abdication de l'empereur Napoléon I^{er}

2 octobre 1815 : naissance de Maximilien de Leuchtenberg, second fils du prince Eugène et de la princesse Auguste Amélie de Bavière

15 novembre 1817 : Eugène est titré duc de Leuchtenberg et prince d'Eichstätt par son beau-père, le roi de Bavière Maximilien Joseph I^{er}

5 février 1818 : décès de Charles XIII, roi de Suède et accession au trône de Suède de Jean Baptiste Bernadotte, prince héritier, sous le nom de Charles XIV Jean

18 août 1819 : naissance de Maria Nikolaïevna, grande duchesse de Russie, fille du futur tsar Nicolas I^{er} et de Charlotte Alexandra Feodorovna de Prusse, devenue Alexandra Feodorovna de Russie

5 mai 1821 : décès de Napoléon à Sainte-Hélène

22 mai 1823 : mariage d'Oscar Bernadotte, prince royal de Suède et de Joséphine de Leuchtenberg

21 février 1824 : décès du prince Eugène

1^{er} décembre 1825 : décès du tsar Alexandre I^{er} et accession au trône de son frère, Nicolas I^{er}

14 juillet 1839 : mariage du duc Maximilien de Leuchtenberg et de la princesse Maria Nicolaïevna, fille du tsar Nicolas I^{er}

8 mars 1844 : décès de Charles XIV Jean et accession au trône d'Oscar I^{er}

1^{er} novembre 1852 : décès de Maximilien, duc de Leuchtenberg

8 juillet 1859 : décès d'Oscar I^{er}

21 février 1876 : décès de Maria Nicolaevna, grande duchesse de Russie, épouse de Maximilien, duc de Leuchtenberg puis en secondes nocces du comte Grigori Alexandrovitch Stroganoff

7 juin 1876 : décès de Joséphine, reine douairière de Suède et de Norvège

parcours de l'exposition

Une commande de prestige auprès de la manufacture Dihl et Guerhard : les services de dessert de l'impératrice Joséphine et du prince Eugène

Bénéficiant, au lendemain du divorce, d'un crédit de 30 000 francs pour commander un service auprès de la manufacture impériale de Sèvres, l'impératrice Joséphine donne sa préférence à la manufacture parisienne de porcelaine Dihl et Guerhard auprès de laquelle elle passe commande d'un service de « porcelaine riche », dorée et à décor.

Les livraisons s'étalent de mai 1811 à 1813, comprenant 80 assiettes à décor dites « assiettes à tableaux », un surtout, des assiettes et des pièces de forme décorés en or plein. La richesse des décors, tout comme l'exceptionnelle qualité des ors, due à la maîtrise en ce domaine de la manufacture, font de ce service l'une des plus prestigieuses commandes de l'époque de l'Empire, en même temps que l'une des plus dispendieuses, son coût total s'élevant à la somme de 46 976 francs.

De son côté, à une date qui reste pour l'instant inconnue, mais antérieure à la mort de sa mère en 1814, le prince Eugène de Beauharnais passe également commande d'un service semblable auprès de la même manufacture. Néanmoins le service du prince Eugène, limité à 48 « assiettes à tableaux », ne comprend ni de surtout ni de tasses à café, à mousse et à glace.

À la mort de Joséphine, le prince Eugène hérite du service de sa mère et le réunit au sien, sans qu'il soit possible de les distinguer, mises à part les pièces frappées des armes de l'Impératrice ou celles marquées du chiffre d'Eugène. Toutes les pièces sont ornées de la même frise décorative de liserons.

Certains décors reviennent en double, figurant selon toute vraisemblance dans chacun des deux services.

En 1816, le prince fait acheminer le service à Munich où il a établi sa nouvelle résidence. Puis, en 1839, le service prend le chemin de Saint-Pétersbourg à l'occasion du mariage du dernier enfant du prince Eugène, Maximilien, troisième duc de Leuchtenberg, avec la grande duchesse Maria Nicolaevna, fille du tsar Nicolas Ier. Il demeure la propriété des ducs de Leuchtenberg jusqu'à son séquestre au lendemain de la Révolution russe et à son entrée dans les collections du musée de l'Ermitage. Durant ces années, certaines pièces sont mises sur le marché de l'art et c'est ainsi que le château de Malmaison peut progressivement en racheter. Le nombre des pièces du service qui y sont actuellement conservées, s'élève à 56.

Le surtout est composé de plusieurs types de pièces de forme : trois corbeilles rondes à caryatides - une grande et deux moyennes-, deux corbeilles de forme navette soutenues par des figures féminines agenouillées, deux vases trépieds, douze amours ailés ou zéphyrus ainsi que des vases. Les pièces à caryatides et les trépieds répondent, dans un souci de cohérence, au décor à l'antique de la salle à manger ornée des *Danseuses pompéiennes* de Louis Lafitte. Le traitement des biscuits bronzés imitant les bronzes patinés ainsi que l'appel à la technique de l'or bruni enrichissent le décor, en accusant les effets de matière et de lumière : l'illusion du vermeil est rendue à la perfection.

Les décors des assiettes s'inspirent de paysages ou de tableaux. N'ont été placées sur la table que les assiettes à décor de paysages romantiques ou de vues de monuments antiques et modernes qui sont pour la plupart identifiés, grâce à des inscriptions, comme des sites italiens, mises à part quelques vues d'Europe isolées, souvent des perspectives urbaines. Les peintres ont puisé leur inspiration dans des recueils de planches, *Description des royaumes de Naples et de Sicile* de Jean-Claude Richard, abbé de Saint-Non et *Recueil des vues et fabriques pittoresques d'Italie* de Constant Bourgeois. Rien ne permet d'affirmer que l'Italie ait seulement inspiré le service du prince Eugène.

Console à plateau de mosaïque florentine

Atelier de Jacob-Desmalter pour le piétement,
D'après un dessin de Giuseppe Zocchi pour le plateau
Paris, 1809
Florence, 1765

Piétement : acajou, bronze doré

Plateau: mosaïque florentine, lazurite, jaspe, malachite, cornaline, perle
Saint-Pétersbourg, musée de l'Ermitage, E 5318

Livrée en 1809 par l'atelier Jacob-Desmalter à qui reviennent l'exécution du piétement et son assemblage avec le plateau de mosaïque florentine qui le recouvre, la console était placée entre les deux fenêtres du salon de Malmaison. Elle figure dans l'inventaire après décès de l'Impératrice en 1814, sous le numéro 1540 : « un dessus de table fond lapis incrusté en pierres précieuses à la manière de Florence et représentant des coquillages et autres objets d'histoire naturelle garni de son pied en console à forme de chimères en bois d'acajou doré et orné de bronzes dorés ».

Le plateau, souvent appelé « Fond marin », est une allégorie de l'eau et a été exécuté à Florence en 1765, sur un dessin de Giuseppe Zocchi. Il constituait le pendant d'un autre plateau représentant une allégorie de l'air et fut transporté à Paris en 1799.

Au moment des partages, la console fut attribuée au lot d'Eugène; elle passa ensuite en la possession de Maximilien de Leuchtenberg et dans la descendance de ce dernier, jusqu'au séquestre de 1919 et à son entrée dans les collections du musée de l'Ermitage.

Destins souverains : Joséphine, la Suède et la Russie

Créole au destin éblouissant, Joséphine, alors même qu'elle ne peut donner de descendance à l'empereur Napoléon Ier, devient, par le jeu des alliances matrimoniales, l'aïeule de nombre de têtes couronnées, tant au XIXe siècle que de nos jours. En effet le prince Eugène, né de son mariage avec Alexandre de Beauharnais, en contractant une alliance avec une Wittelsbach, princesse de Bavière, alliée aux maisons de Hesse-Darmstadt et de Bade, fait entrer sa filiation dans le cercle restreint des maisons royales

Joséphine et le tsar Alexandre Ier

Peu de jours après l'entrée des coalisés dans Paris, le 31 mars 1814, le tsar Alexandre Ier prend des dispositions pour assurer la sauvegarde de Malmaison et fait connaître son désir de rendre visite à son illustre propriétaire. Le 16 avril, dès le lendemain de son retour du château de Navarre où elle avait trouvé refuge, l'impératrice Joséphine accueille le Tsar. Tandis que ce dernier est heureux de profiter de ces circonstances pour découvrir les collections et les jardins d'une résidence dont la réputation a franchi les frontières, l'Impératrice est soucieuse de placer sous la protection d'un homme dont elle pressent l'habileté diplomatique et l'état d'esprit favorablement disposé, ses deux enfants, le prince Eugène et la reine Hortense.

Ainsi, entre le 16 avril, date de sa première visite et le 28 mai, veille de la mort de l'Impératrice, Alexandre Ier emprunte-t-il à plusieurs reprises le chemin de la demeure, goûtant au charme de la propriété et de ses hôtes, tant l'Impératrice que sa fille Hortense : découverte de la serre chaude, promenades, soirées, musique, conversations animent ces visites auxquelles est aussi associé le prince Eugène. Aussi le tableau d'Hector Viger, peint sous le Second Empire, s'efforce-t-il de traduire l'atmosphère qui caractérise ces rencontres.

C'est en voulant accompagner le Tsar à Saint-Leu, propriété de la reine Hortense, que l'Impératrice prend froid le 14 mai. En dépit de son énergie qui la conduit à recevoir encore Alexandre à qui elle remet en présents le camée Gonzague, cadeau du pape Pie VII et un album de romances de la reine Hortense, son mal empire et l'Impératrice rend l'âme le 29 mai 1814.

Un régiment russe de hussards de la Garde lui rend un dernier hommage au moment de ses funérailles dans l'église de Rueil, en formant une haie d'honneur au cortège funèbre.

Le cercle de famille

Les miniatures rassemblées dans les deux premières vitrines proviennent pour la plupart des collections, très riches en ce domaine, du Nationalmuseum de Stockholm. Elles permettent de découvrir les différents protagonistes.

Autour de l'impératrice Joséphine par Jean-Baptiste Isabey ou par Jean-François Soiron et de l'Empereur par Isabey, plusieurs œuvres rappellent les visages des enfants Beauharnais: Hortense par Durand-Duclos ou Girodet, Eugène par Abraham Constantin d'après Gérard ou par Isabey.

Tandis qu'un projet de pendule rassemble Joséphine et ses enfants, tel un arbre généalogique, une boîte en or rappelle les liens d'Hortense et de son mari, Louis, frère de l'Empereur et roi de Hollande, avec le couple impérial. Au-delà, quelques miniatures concernent le cercle des familles alliées, tel l'élégant portrait du roi Maximilien Ier Joseph de Bavière, père de la princesse Auguste Amélie.

Du mariage politique au bonheur : l'alliance du prince Eugène de Beauharnais et de la princesse Auguste-Amélie de Bavière

Le 14 janvier 1806, le prince Eugène, aux talents militaires déjà largement prouvés, proclamé depuis juin 1805 vice-roi d'Italie et bientôt reconnu comme fils adoptif par l'Empereur, épouse à Munich la princesse Auguste Amélie de Bavière, fille de Maximilien Ier Joseph, tout récent roi de Bavière et de la princesse Wilhelmine Auguste de Hesse-Darmstadt, décédée depuis de nombreuses années (1796). L'union est le fruit de la diplomatie et de la volonté impériale. Avec sagesse, Maximilien Ier Joseph y a vu son intérêt.

Le couple forme un ménage uni : la paire de bustes par Chinard, tout comme celle des toiles d'après Joseph Stieler renvoient d'eux des images séduisantes, à l'allure romantique et élégante. Les collections de S.M. Le Roi Carl XVI Gustaf renferment de nombreux souvenirs historiques du couple, tel un écritoire du tabletier Biennais, marqué de leur chiffre, la barrette des décorations du prince, un bracelet de cheveux orné en son centre d'une miniature représentant l'œil droit d'Auguste Amélie...

Avec la chute de l'Empire, le ménage doit quitter précipitamment Milan et l'Italie et trouver refuge à la cour de Bavière. En 1817, le roi titre son gendre duc de Leuchtenberg et lui attribue en apanage la principauté d'Eichstätt.

Une famille nombreuse

Sept enfants - cinq filles et deux garçons - naissent de l'union du prince Eugène et de la princesse Auguste Amélie. Le tableau de Joseph Stieler permet de découvrir les trois aînés: Joséphine, Eugénie et Auguste, respectivement nés en 1807, 1808 et 1810. Le peintre sera d'ailleurs régulièrement sollicité pour représenter la fratrie en angelots, œuvres qui orneront les appartements intérieurs du prince Eugène et du roi Maximilien Ier Joseph. Un bracelet de la princesse Auguste Amélie, issu lui aussi des collections royales suédoises, se compose des miniatures du prince Eugène et des sept enfants du couple; elles sont attribuées à Abraham Constantin. Mise à part la petite Caroline qui décède en bas âge, tous parviennent à l'âge adulte et contractent des alliances brillantes et ambitieuses, en dépit des incertitudes vécues par la famille au moment de la chute de l'Empire.

La naissance de l'aînée, la princesse Joséphine, titrée princesse de Bologne et pour laquelle on constitue par la suite le duché de Galliera, est accompagnée d'une aura particulière qui tient à la situation alors très privilégiée de son père, vice-roi d'Italie et reconnu comme fils adoptif de l'Empereur. Le berceau de la princesse conservée à Malmaison rappelle le faste qui entoure la naissance des enfants royaux.

« Réunir les intérêts nouveaux aux anciens », le mariage du prince héritier Oscar de Suède et de la princesse Joséphine de Leuchtenberg

La perte de la Finlande en 1808 bouleverse profondément la situation politique intérieure de la Suède : le roi Gustave IV Adolphe est déposé et sa lignée exclue de l'ordre de succession; l'oncle du roi est proclamé sous le nom de Charles XIII. Mais l'héritier que ce dernier se choisit, un prince de la maison Holstein-Gottorp-Sonderbourg-Augustenbourg meurt subitement et la succession est à nouveau ouverte; c'est dans ces conditions que le maréchal Jean-Baptiste Bernadotte, prince de Ponte Corvo, est adopté par le vieux roi Charles XIII et élu en 1810 prince héritier de Suède. En 1818, à la mort du souverain, il lui succède sous le nom de Charles XIV Jean.

Très vite, Charles XIV Jean songe à établir son fils unique, le prince héritier Oscar, né en 1799 de son mariage avec Désirée Clary. Le jeune homme entreprend un voyage en Europe et, parmi les partis envisagés, celui de la princesse Joséphine de Beauharnais-Leuchtenberg s'impose comme l'un des plus pertinents : petite-fille de la figure emblématique de l'impératrice Joséphine, souvent considérée elle-même comme une personnalité de compromis entre l'Ancien régime et le nouvel ordre, elle est indirectement apparentée à la famille impériale; par sa mère, elle descend des maisons de Wittelsbach et de Hesse-Darmstadt et bénéficie du réseau remarquable d'alliances tissées par Maximilien Ier Joseph de Bavière, son grand-père qui, par son remariage avec la princesse Caroline de Bade était le beau-frère de l'ancien roi de Suède, Gustave IV Adolphe en même temps que celui du tsar Alexandre Ier. Dans ses veines coule de plus, par sa grand-mère maternelle, le sang de Gustav Wasa, fondateur de la nation suédoise et de la dynastie royale des Wasa.

Ainsi par la filiation et la parentèle qu'elle incarne, Joséphine contribue-t-elle étroitement à l'action politique de Charles XIV Jean qui œuvra avec détermination, habileté et diplomatie à asseoir la nouvelle dynastie, en l'inscrivant dans la tradition historique de la Suède.

Oscar et Joséphine, un mariage heureux

Les jeunes gens font connaissance en 1822 à Eichstätt, une des résidences du prince Eugène en Bavière. Le peintre de la cour, Karl-Joseph Stieler, qui est invité à s'y rendre, livre une paire de portraits d'eux qu'il exécute peu avant leur mariage - ils sont datés de 1823 - : il rend admirablement d'un côté la beauté, l'élégance naturelle et la grâce de la jeune Joséphine et de l'autre la détermination, la vivacité et les capacités militaires du prince héritier.

Le mariage catholique se déroule par procuration au Palais Leuchtenberg le 22 mai 1823, assombri par les premières manifestations de la maladie qui allait emporter dès le 21 février 1824 le prince Eugène.

Quelques jours plus tard, la princesse prend le chemin de la Suède et retrouve à Lübeck sa future belle-mère, la reine Désirée, qui a décidé de gagner Stockholm après tant d'années passées à Paris. La cérémonie luthérienne a lieu le 19 juin en l'église Saint-Nicolas de Stockholm. Tous, à l'exemple du représentant de la France à Stockholm, tombent sous le charme de Joséphine qui sut habilement s'adresser en suédois aux représentants des corps politiques.

De son côté le peintre de la cour, Frédéric Westin, idéalise les vertus de cette union en associant la princesse au charme de l'Aurore et en exaltant politiquement la Suède et ses fondements runiques.

Cinq enfants voient le jour : les quatre aînés sont sculptés par Eric Gustave Göthe dans les années 1833 ; les bustes ornaient les meubles bibliothèques de la chambre du roi Charles XIV Jean en son palais royal de Stockholm.

Les collections de l'impératrice Joséphine

Nombre des pièces des collections de l'impératrice Joséphine ou de ses souvenirs personnels appartiennent tout naturellement, par le biais de Joséphine, princesse héritière puis reine de Suède, sa petite-fille, aux collections de la

Couronne suédoise. Certaines sont entrées par don dans celles du Nationalmuseum. Celui-ci acquit aussi des œuvres des collections Leuchtenberg dispersées par la Révolution russe.

C'est ainsi que le *Portrait de l'impératrice Joséphine* par Jean-Baptiste Regnault, les œuvres de Jacques-Louis David, *Les Enfants de Brutus après l'exécution* ou de Louis Hersent, *Fénelon rend à un paysan sa vache qui lui avait été enlevée par les ennemis* figuraient dans les collections de Malmaison, à l'instar d'œuvres d'art comme la pendule à l'escarpolette. Avec soin, la reine Joséphine a noté l'historique de l'élégant nécessaire à couture que lui légua, à sa mort, en 1873, sa sœur, la duchesse de Bragance: des petits papiers épinglés nous apprennent qu'il appartenait à l'Impératrice.

Mais c'est probablement dans le domaine des bijoux que cette transmission s'avère la plus spectaculaire; lors de son mariage, en 2010, la princesse héritière Victoria de Suède portait le diadème aux camées de son aïeule, l'impératrice Joséphine. Les bracelets acrostiches généreusement prêtés par la Couronne de Danemark ont été commandés par Joséphine à l'orfèvre François Regnault Nitot; les lettres initiales des noms des pierres qui les sertissent composent les prénoms de ses deux enfants, Eugène et Hortense.

Une idylle russe : l'alliance de Maximilien de Leuchtenberg et de la grande duchesse Maria Nicolaevna

Le dernier des enfants et second fils du prince Eugène et de la princesse Auguste Amélie de Bavière, le prince Maximilien, né en 1817, fit souche en Russie. Son frère aîné Auguste étant mort quelques mois après son mariage avec Marie II, reine du Portugal, il devient, dès 1835, troisième duc de Leuchtenberg. A l'occasion de manoeuvres en Russie, il fait la connaissance de la grande duchesse Maria Nicolaevna, fille du tsar Nicolas Ier et ce dernier donne son assentiment au mariage à condition que le duc Maximilien s'installe en Russie.

Le mariage est célébré en 1839 dans la chapelle du palais d'hiver. Le Tsar offre au jeune couple un palais à Saint-Pétersbourg, dès lors rebaptisé Palais Mariinsky dont le luxueux décor intérieur était enrichi des pièces des collections Leuchtenberg.

Ainsi plusieurs œuvres d'art qui avaient orné Malmaison, décorèrent-elles dès lors les demeures des Leuchtenberg fixés en Russie, titrés prince Romanovsky et princesse Romanovska. La Révolution russe de 1917 place ces biens sous séquestre et les fait entrer dans les collections du musée de l'Ermitage.

Le service Dihl et Guerhard de l'Impératrice et du prince Eugène : les pièces dorées en plein

Les services de l'impératrice Joséphine et du prince Eugène commandés auprès de la manufacture parisienne Dihl et Guerhard comportaient, à côté des pièces à décor de paysages et de tableaux, de nombreuses pièces dorées en plein, d'un usage plus aisé : outre les assiettes « pour couper le fruit », au nombre de 24 pour chacun des deux services et décorées pour l'Impératrice des armes impériales et pour Eugène de son seul chiffre, les services comptaient, comme tout service de dessert, de nombreuses pièces de forme réservées à l'usage des crèmes, compotes, entremets sucrés et à la présentation des fruits.

Ainsi le musée de l'Ermitage et le château de Malmaison peuvent-ils présenter, en unissant leurs collections, la typologie des pièces citées dans les descriptions de l'époque : compotiers ronds sur pied, compotiers à pans, jattes à crème, drageoirs, sucrier, coupes ajourées... Le service de l'Impératrice comptait en plus des tasses à mousse et des tasses à glace, dorées en plein, ainsi que des tasses à café décorées de cartouches à paysages et à personnages.

Les assiettes et pièces à décor du service Dihl et Guerhard : correspondances avec la collection de peintures de l'impératrice Joséphine

Les quelque 128 assiettes à décor et les deux glacières par service constituent, avec les cartouches des corbeilles à

caryatides et les tasses à café du service de l'Impératrice, l'ensemble des pièces pour lesquelles la manufacture Dihl et Guerhard a bénéficié du talent des peintres sur porcelaine attachés à ses ateliers.

Quelques assiettes reproduisent les petits-enfants de l'Impératrice dans l'esprit des tableaux livrés par Joseph Stieler ; un très grand nombre ont pour décor des vues d'Italie, qu'il s'agisse de paysages romantiques ou de vues de monuments antiques et modernes (ces pièces sont exposées au rez-de-chaussée dans la salle à manger).

Enfin, nombre de pièces font directement référence à des peintures de la collection de l'Impératrice qu'elle exposait dans sa galerie, constituée à partir, entre autres, des tableaux confisqués au landgrave de Hesse-Cassel ou d'achats en vente publique ou aux Salons...: ainsi en est-il de *La Marchande de harengs*, de Gérard Dou, reproduite sur une de ses glacières, de *Paysages et animaux* de Nicolas Berchem peint sur une des glacières du prince Eugène et sur une assiette, du *Déjeuner d'huîtres* figurant sur la seconde glacière du prince Eugène et sur une assiette. Le tableau *Canal glacé, rempli de patineurs* d'Adriaen van de Velde a inspiré deux décors d'assiettes...

La peinture de genre hollandaise du XVIIIe siècle, avec une certaine prédilection pour les scènes d'intérieur, en lien avec les plaisirs de la table, ne constitue néanmoins pas la seule source d'inspiration pour ces décors: certaines assiettes reproduisent les œuvres du courant troubadour, si cher à Joséphine, telles celles de Fleury Richard, *Valentine de Milan* et *Les Adieux de Charles VII à Agnès Sorel*.

Sans nul doute l'Impératrice aura-t-elle orienté ces choix, révélateurs de son goût et de son attachement à certains tableaux: ainsi ce florilège pictural puisé parmi les œuvres aimées de sa galerie offrait-il aux invités de Malmaison un miroir subtil de sa collection.

liste des œuvres exposées

I. Destins souverains, Joséphine, la Suède et la Russie

Henri-François Riesener (1767-1828)

Portrait de l'impératrice Joséphine

1806

Huile sur toile, 235 x 130 cm

Rueil-Malmaison, musée national des châteaux de Malmaison et Bois-Préau

François Pascal Simon, baron Gérard (1770-1837)

Portrait de l'empereur Alexandre I^{er}

huile sur toile, 244 x 164 cm

Rueil-Malmaison, musée national des châteaux de Malmaison et Bois-Préau

Fredrik Westin (1782-1862)

Oscar I^{er} (1799-1859), prince héritier de Suède et de Norvège

1825

huile sur toile, 80,5 x 64,5 cm

Stockholm, Nationalmuseum

Sophie Adlersparre (1808-1862)

Joséphine (1807-1876), princesse de Leuchtenberg, princesse héritière de Suède et de Norvège

1841

huile sur toile, 71 x 60 cm

Stockholm, Nationalmuseum

Jean-Baptiste Isabey (1765-1855)

L'empereur Napoléon I^{er}

1806

gouache sur ivoire avec bordure en or, 4,5 x 3 cm

Collections de S.M. le roi de Suède

Jean-Baptiste Isabey (1765-1855)

L'impératrice Joséphine

1806

gouache sur ivoire avec bordure en or, 4,5 x 3 cm

Collections de S.M. le roi de Suède

Jean-François Soiron (1756-1813)

Portrait de l'impératrice Joséphine

1807

émail sur or, 4,9 x 3,7 cm

Stockholm, Nationalmuseum

Anonyme

Camée avec le profil de Joséphine Bonaparte

Italie, 1799-1801

camée, cadre en or forgé, 4,5 x 3 cm

Stockholm, Nationalmuseum

D'après François Pascal Simon, baron Gérard (1770-1837)

Portrait de l'impératrice Joséphine

vers 1808

miniature sur ivoire, diam. 7 cm

Rueil-Malmaison, musée national des châteaux de Malmaison et Bois-Préau

1.1. Joséphine et son entourage

LAS de l'impératrice Joséphine à la reine Hortense

Saint-Cloud, 10 juillet [1807]

Paris, Archives nationales, 400 AP 25 fol. 52

Horace Vernet (1789-1863)

Entrevue de Tilsit

1807, dessin, 35,5 x 62, 5 cm

Rueil-Malmaison, musée national des châteaux de Malmaison et Bois-Préau (dépôt du musée du Louvre)

Auguste Garnerey (Paris, 1785-1824)

Projet pour une pendule gothique

1814

crayon et aquarelle, 43 x 30 cm

Rueil-Malmaison, musée national des châteaux de Malmaison et Bois-Préau

Anne-Louis Girodet de Roussy-Trioson (1767-1824)

Portrait de la reine Hortense

1813

huile sur toile, 69,3 x 59,8 cm

Rueil-Malmaison, musée national des châteaux de Malmaison et Bois-Préau

Durand-Duclos

Hortense de Beauharnais, reine de Hollande

gouache sur ivoire, 6,5 x 5,1 cm

Collections de S.M. le roi de Suède

Bernard-Armand Marguerite, orfèvre

Miniatures par Jean-Baptiste Isabey (1765-1855)

Bonbonnière

or, émail, peinture sur ivoire, 2,4 cm, diam. 7,4 cm

Rueil-Malmaison, musée national des châteaux de Malmaison et Bois-Préau

Boîte aux monnaies de divers pays de l'Empire

Tabatière

argent, monnaies d'or et d'argent

1,6 x 8,8 x 7,4 cm

Rueil-Malmaison, musée national des châteaux de Malmaison et Bois-Préau

Nicolas Jacques (1780-1844)

Emilie Louise de Beauharnais, comtesse de Lavalette

1815, aquarelle gouache sur ivoire, cadre en or

1,9 x 1,4 cm

Stockholm, Nationalmuseum

Nicolas Jacques (1780-1844)

Antoine Marie Chamans Lavalette, aide de camp de l'Empereur Napoléon I^{er}, comte, homme d'État, directeur des Postes, époux d'Émilie Louise de Beauharnais

1816, aquarelle gouache sur ivoire, cadre en or

1,9 x 1,4 cm

Stockholm, Nationalmuseum

1.2. Les visites d'Alexandre I^{er} à Malmaison

Firmin Massot (1766-1849)

Portrait de l'impératrice Joséphine

huile sur toile, 31,5 x 27,5 cm

Rueil-Malmaison, musée national des châteaux de Malmaison et Bois-Préau

Bas d'une robe attribuée à l'impératrice

Joséphine

mousseline, lame d'or, 110 cm

Rueil-Malmaison, musée national des châteaux de Malmaison et Bois-Préau

Étole de la reine Hortense

crêpe de soie, 225 x 70 cm

Rueil-Malmaison, musée national des châteaux de Malmaison et Bois-Préau

Association de Georges Jacob (1739-1814) et de François Honoré Georges Jacob dit Jacob-Desmalter (1770-1841)

Chaise du salon doré du château de Malmaison

vers 1810-1811, bois peint et doré, 87 x 46 x 41 cm

Rueil-Malmaison, musée national des châteaux de Malmaison et Bois-Préau

Jean-Louis-Hector Viger du Vigneau dit Hector Viger (1819-1879)

L'impératrice Joséphine reçoit à Malmaison la visite de l'empereur Alexandre, à qui elle recommande ses enfants

Salon de 1864, huile sur bois, 59,5 x 75 cm

Rueil-Malmaison, musée national des châteaux de Malmaison et Bois-Préau

Auguste Garnerey (1785-1824)

Le Salon de stuc à l'intérieur de la serre chaude

vers 1810-1820

aquarelle sur carton, 16,3 x 24,3 cm

Rueil-Malmaison, musée national des châteaux de Malmaison et Bois-Préau

Auguste Garnerey

L'Intérieur de la serre chaude

vers 1810-1820

aquarelle sur carton, 16,3 x 24,3 cm

Rueil-Malmaison, musée national des châteaux de Malmaison et Bois-Préau

Camée Gonzague ou camée de Malmaison

Portrait de Ptolémée II et Arsinoé II

Alexandrie, III^e siècle av. J.-C.

sardoine à trois couches sculptée et polie

15,7 x 11,8 cm

Saint-Petersbourg, musée national de l'Ermitage

Jean-Baptiste Isabey (1767-1855)

Carnet de romances de la reine Hortense

Portrait de la reine Hortense

Lancelot-Théodore Turpin de Crissé (1782-1859)

douze dessins (dont l'un signé et daté 1809), encre brune et lavis brun, illustrant douze romances calligraphiées

maroquin rouge à grains longs, cuivre doré

19,4 x 24,8 cm

Rueil-Malmaison, musée national des châteaux de Malmaison et Bois-Préau

LAS de l'impératrice Joséphine à Armand-Augustin, marquis de Caulaincourt, duc de Vicence

Navarre, 11 avril 1814.

Paris, Archives nationales, 95 AP 14 dossier 58

1.3. La galerie de Malmaison

Auguste Garnerey (1785-1824)

Galerie de musique de Malmaison

aquarelle, 66,5 x 91 cm

Rueil-Malmaison, musée national des châteaux de Malmaison et Bois-Préau

gravure par Giovanni Battista Balestra (1774-1842)

D'après le dessin de Giovanni Tognoli (1786-1862)

Pâris

gravure au burin, 70,4 x 53,6 cm

Paris, Institut de France, Fondation Dosne-Thiers

gravure par Domenico Marchetti (1780-1844)

d'après le dessin de Giovanni Tognoli (1786-1862)

Amour et Psyché

gravure au burin, 56 x 42,2 cm

Paris, Institut de France, Fondation Dosne-Thiers

1.4. La promenade à Saint-Leu

François-Joseph Bosio (1768-1845)

Buste de la reine Hortense

1810

marbre, buste : 58 cm, piédouche : 10 cm

Rueil-Malmaison, musée national des châteaux de Malmaison et Bois-Préau

Victor Jean Nicolle (1754-1826)

Vue du château de Saint-Leu, façade sur jardins

vers 1806-1807

mine de plomb et aquarelle, 20,5 x 31,5 cm

Rueil-Malmaison, musée national des châteaux de Malmaison et Bois-Préau

Victor Jean Nicolle (1754-1826)

Vue du château de Saint-Leu, façade sur cour

vers 1806-1807

mine de plomb et aquarelle, 20,5 x 31,5 cm

Rueil-Malmaison, musée national des châteaux de Malmaison et Bois-Préau

1.5. Les funérailles de l'Impératrice

Discours prononcé par M. l'Archevêque de Tours dans l'église paroissiale de Ruelles, aux obsèques de S.M. l'impératrice Joséphine, le 2 juin 1814

Paris, imprimerie de Brasseur Aîné, 1814

livret de 16 pages ; papier

20 x 13 cm

Rueil-Malmaison, musée national des châteaux de Malmaison et Bois-Préau

Philipp Velyn (1787-1836)

D'après Marie-Thérèse de Noireterre (1760- vers 1819)

N. (sic) baron de Sacken

1814, gravure en bistre, au burin et au pointillé, 30 x 21,3 cm

Rueil-Malmaison, musée national des châteaux de Malmaison et Bois-Préau

Maxime Weicht

Portrait d'Ivan Efimovitch Trochtchinski (1783-1832), commandant en second des hussards de la garde impériale

vers 1813

huile sur toile, 56,2 x 45,7 cm

Paris, collection particulière

Jean-Baptiste Auguste Labadye (1777-1850)

Projet pour le tombeau de l'impératrice Joséphine

1814 ?

plume, lavis gris et rehauts d'aquarelle, 33 x 25 cm

Rueil-Malmaison, musée national des châteaux de Malmaison et Bois-Préau

II. Eugène de Beauharnais et Auguste-Amélie de Bavière

2.1. Eugène de Beauharnais et Auguste-Amélie de Bavière

Abraham Constantin (1785-1855)

D'après François Gérard

Eugène de Beauharnais, vice-roi d'Italie, duc de Leuchtenberg

vers 1816, émail, 4,7 x 3,5 cm

Stockholm, Nationalmuseum

Jean-Baptiste Isabey (1765-1855)

Portrait du prince Eugène de Beauharnais

1814, aquarelle, 15 x 11 cm

Rueil-Malmaison, musée national des châteaux de Malmaison et Bois-Préau

Manufacture de Nymphenbourg

Tasse litron et soucoupe au portrait et au chiffre d'Auguste Amélie de Bavière

vers 1806

porcelaine dure

tasse: 6,8 cm ; diam. 6,9 cm

soucoupe: diam. 14,3 cm

Rueil-Malmaison, musée national des châteaux de Malmaison et Bois-Préau

Anonyme, Allemagne

Maximilien I^{er} Joseph, roi de Bavière, grand-père de Joséphine de Leuchtenberg

aquarelle et gouache sur ivoire, 6,3 x 5,1 cm

Stockholm, Nationalmuseum

Portrait de Maximilien-Joseph, roi de Bavière

1813-1814

gravure aquarellée, 25,6 x 20,3 cm

Rueil-Malmaison, Musée national des châteaux de Malmaison et Bois-Préau

Anonyme

Wilhelmine de Hesse-Darmstadt (1765-1796), première épouse de Maximilien I^{er} Joseph et mère d'Auguste-Amélie

Gravure

Paris, Bibliothèque nationale de France

Butz

D'après Joseph Stieler (1781-1858)

Portrait du prince Eugène

1839, huile sur toile, 71 x 60 cm

Rueil-Malmaison, musée national des châteaux de Malmaison et Bois-Préau

D'après Joseph Stieler (1781-1858)

Portrait d'Auguste-Amélie de Bavière, duchesse de Leuchtenberg

après 1820

huile sur toile, 73 x 60 cm

Rueil-Malmaison, musée national des châteaux de Malmaison et Bois-Préau

Joseph Chinard (1756-1813)

Buste de la princesse Auguste-Amélie de Bavière

terre cuite, 29,5 x 17 x 10,3 cm

Rueil-Malmaison, musée national des châteaux de Malmaison et Bois-Préau

Joseph Chinard (1756-1813)

Buste du prince Eugène en costume de prince d'Empire

1805-1806

terre cuite, 27,8 x 15,5 x 11 cm

Rueil-Malmaison, musée national des châteaux de Malmaison et Bois-Préau

2.2. Souvenirs d'Eugène et d'Auguste-Amélie

Habit du prince Eugène

drap de laine bleu foncé, or, 140 cm

Rueil-Malmaison, musée national des châteaux de Malmaison et Bois-Préau

Martin Guillaume Biennais (1764-1843)

Écritoire avec le double chiffre d'Eugène de Beauharnais et d'Auguste-Amélie

1806-1807, loupe d'amboine avec incrustations

d'argent, garniture intérieure en argent doré, velours vert, 10 x 38,5 x 30,5 cm

Stockholm, collection de S.M. le roi de Suède

Barrette avec les insignes d'ordres d'Eugène de Beauharnais

vers 1823-1824, or, émail, 6 cm

Collections de S.M. le roi de Suède

Bracelet confectionné avec les cheveux de la princesse Auguste-Amélie de Leuchtenberg

fermoir orné d'une miniature représentant son œil droit

vers 1815-1830

cheveux tressés, fermoir en or, 18,5 x 4,5 cm

Collections de S.M. le roi de Suède

Anonyme

Boîte à musique (pendentif) en forme de harpe

1809, Vienne?

or émaillé, brillants, 7 x 4,5 cm

Collections de S.M. le roi de Suède

Nicolas Pierre Bricart (actif 1774-1807)

***Éventail ayant appartenu à la princesse
Auguste-Amélie de Leuchtenberg***

vers 1795, gouache sur vélin, baguettes en os,
gardes en or à deux couleurs avec diamants et
décor en nielle et émail, 17 x 31,5 cm (ouvert)
Collections de S.M. le roi de Suède

***Portefeuille ayant appartenu à la princesse
Auguste-Amélie de Leuchtenberg***

vers 1810

broderie en soie, 8,5 x 14,5 cm

Collections de S.M. le roi de Suède

Manufacture impériale de Sèvres

***Déjeuner à portrait de la famille impériale
comprenant un plateau ovale 1^{re} grandeur, une
théière ovale B, un pot à sucre Panier et deux
soucoupes***

1812, porcelaine dure, plateau : 3,4 cm, diam. 44,5
cm ; théière : 14 x 19,1 cm ; pot à sucre : 17 x 14,5
cm ; soucoupes : 2,6 cm, diam. 15,8 cm

Rueil-Malmaison, musée national des châteaux de
Malmaison et Bois-Préau

***Lettre de remerciement adressée par la
princesse Auguste-Amélie de Bavière à son
beau-père, l'Empereur Napoléon I^{er}***

Milan, 28 mars 1813

22,7 x 18,4 cm

Rueil-Malmaison, musée national des châteaux de
Malmaison et Bois-Préau

2.3. Les enfants

Joseph Stieler (1781-1858)

***Les trois plus grands enfants d'Eugène de
Beauharnais (Joséphine, Eugénie- également
appelée Hortense- et Auguste) représentés en
anges***

1812 ?, huile sur toile, 56 x 68 cm

Collections de S.M. le roi de Suède

Attribué à Abraham Constantin (1785-1855)

D'après Joseph Stieler

***Huit portraits miniatures d'Eugène de
Beauharnais et de sa famille, composant à
l'origine un bracelet***

1818

or, émail, chaque médaillon : 2,3 cm

Collections de S.M. le roi de Suède

2.4. Joséphine de Leuchtenberg, fille d'Eugène de Beauharnais et d'Auguste-Amélie de Bavière

***LS de Frédéric-Guillaume III de Prusse à
l'empereur Napoléon I^{er} pour le féliciter de la
naissance de la princesse Joséphine de
Beauharnais***

Louisburg, 22 juin 1807

Paris, Archives diplomatiques, Protocole

Giambattista Gigola (1767-1841)

***Joséphine de Beauharnais, princesse de
Bologne et duchesse de Galliera***

1807

aquarelle et gouache sur ivoire, 4 x 4,5 cm

Collections de S.M. le roi de Suède

François Honoré Georges Jacob-Desmalter (1770-1841) sur un dessin de Charles Percier (1764-1838)
Berceau de Joséphine, princesse de Bologne
1807
acajou, ébène et bronzé doré, 66 x 124 x 64 cm
Rueil-Malmaison, musée national des châteaux de Malmaison et Bois-Préau

Collier tressé des cheveux de la future reine Joséphine coupés lors de sa confirmation
1821, cheveux, or émaillé, L. 54 cm
Collections de S.M. le roi de Suède

Nicolas-Henry Jacob (Paris, 1782-1871)
Portrait présumé de la princesse Joséphine de Leuchtenberg
mine de plomb, 25 x 17,5 cm
Rueil-Malmaison, musée national des châteaux de Malmaison et Bois-Préau

III. L'alliance des Beauharnais et de la couronne de Suède (1823)

3.1. Le mariage d'Oscar de Suède et Joséphine de Leuchtenberg

3.1.1. Oscar de Suède

Johann Heinrich Ramberg (1763-1840)
Le maréchal Jean-Baptiste Bernadotte
1805
gouache, 46,5 x 34,1 cm
Collections de S.M. le roi de Suède

Contrat de mariage entre le général Bernadotte et Bernardine Eugénie Désirée Clary
manuscrit, un feuillet double
Sceaux, le 30 thermidor an VI, 17 août 1798
Nanterre, Archives départementales des Hauts-de-Seine

Carl Fredrik von Breda (1759-1818)
Charles Jean prête serment de fidélité et d'hommage comme successeur au trône dans la salle de la Nation au palais royal de Stockholm
1810, aquarelle sur papier, 18,3 x 19,6 cm
Stockholm, Nationalmuseum

Portrait de la reine Désirée de Suède
vers 1835
miniature sur ivoire, 16 x 14 cm
Paris, Collection particulière

Descendance de Charles XIV Jean, extrait de la généalogie de la maison de Suède extrait de la Généalogie de la maison de Clary
1843, parchemin avec enluminure, Folios 44 et 45
43,5 x 31,5 cm
Paris, collection particulière

Copie d'après Jeanne-Elisabeth Chaudet (1767-1832)
Oscar I^{er} enfant
vers 1805
huile sur toile, 64 x 55 cm
Collections de S.M. le roi de Suède

3.1.2. Leur mariage

Fredrik Westin (1782-1862)

Allégorie de l'arrivée en Suède de la Princesse Joséphine de Leuchtenberg

1823, huile sur toile, 112 x 130 cm

Stockholm, Nationalmuseum

Joseph Karl Stieler (1781-1858)

Le Prince héritier Oscar (futur Oscar I^{er}) en uniforme de hussard

1823, huile sur toile, 70 x 56 cm

Collections de S.M. le roi de Suède

Joseph Stieler (1781-1858)

La Princesse Joséphine de Leuchtenberg, future reine de Suède et de Norvège

1823, huile sur toile, 72 x 57 cm

Collections de S.M. le roi de Suède

Dépêche d'Hector d'Agoult au vicomte de Chateaubriand relatant les cérémonies du mariage de la princesse Joséphine de Beauharnais-Leuchtenberg avec le prince Oscar de Suède

Stockholm, 20 juin 1823

Paris, Archives diplomatiques, CP Suède 307

Éventail de mariage de la princesse héritière Joséphine

1823, éventail brisé

baguettes : ivoire décoré de roses peintes ; baguettes ajourées ; gardes : argent doré à trois couleurs, 16 x 29 cm (ouvert)

Collections de S.M. le roi de Suède

3.1.3. Leurs enfants

Eric Gustaf Göthe (1779-1838)

Le Prince Charles (futur Charles XV)

vers 1833

marbre, hauteur: 56,5 cm

Collections de S.M. le roi de Suède

Martin Guillaume Biennais (1764-1843)

Nécessaire ayant appartenu à l'impératrice Joséphine

après 1804, placage : ronce avec incrustations en argent, garnitures d'acajou ; nécessaire à broderie : bronze doré, or, nacre, acier poli ; 7,5 x 17 cm, diam. 15 cm

Manufacture suédoise de Rörstrand à Rosendal

Rueil-Malmaison, musée national des châteaux de Malmaison et Bois-Préau

Assiette représentant le château de Rosendal

milieu XIX^e siècle,

faïence fine imprimé, diam. 25,7 cm

Collections de S.M. le roi de Suède

Oscar (futur Oscar I^{er}) (1799-1859) et anonyme Porte-lettre décoré d'une vue du château de Rosendal peint par le prince héritier Oscar (futur Oscar I^{er})

vers 1827, maroquin vert avec fers dorés,

gouache sous verre, 33 x 38 cm

Collections de S.M. le roi de Suède

Eric Gustaf Göthe (1779-1838)

Le Prince Oscar (Oscar II)

1833

marbre, hauteur: 52 cm

Collections de S.M. le roi de Suède

Eric Gustaf Göthe (1779-1838)

Le Prince Gustave

vers 1833

marbre blanc, 52 cm

Collections de S.M. le roi de Suède, OISt Skulptur

Eric Gustaf Göthe (1779-1838)

La Princesse Eugénie

vers 1833

marbre blanc, 50 cm

Collections de S.M. le roi de Suède

3.2. L'héritage des collections de Joséphine dans les collections royales suédoises et nordiques

3.2.1. Les collections de peintures de Joséphine

Jean-Baptiste Regnault (1754-1829)

L'impératrice Joséphine

vers 1807

huile sur toile, 74 x 60,5 cm

Stockholm, Nationalmuseum

Louis Hersent (1777-1860)

Fénelon restitue une vache volée à un paysan

vers 1789

huile sur toile, 97,5 x 109,5 cm

Stockholm, Nationalmuseum

Jacques-Louis David (1748-1825)

Les licteurs apportent à Brutus les dépouilles de ses fils

esquisse, vers 1789

huile sur toile, 27,5 x 35 cm.

Stockholm, Nationalmuseum

3.2.2. Les objets d'art de Joséphine

François-Regnault Nitot

Bracelets de l'impératrice Joséphine

or, pierres précieuses, diamants, diam. 19 cm

Copenhague, collections de S.M. La Reine

Margrethe II de Danemark

Anonyme

Horloge de table de l'impératrice Joséphine

Paris, 1790-1800

marbre blanc et noir, monture en bronze,

43 x 18,5 cm

Stockholm, Nationalmuseum

Paul-Ferdinand Louis Quaglia, (1788-1853)

Portrait de l'impératrice Joséphine

1813-1814

miniature sur ivoire, 9,6 x 7,8 cm

Rueil-Malmaison, musée national des châteaux de

Malmaison et Bois-Préau

IV. L'alliance des Beauharnais et des Romanov (1839)

4.1. Le mariage russe

Dominik Haiz (1810-1847)

D'après Joseph Stieler (1781-1858)

Imprimé par Hanfstaengl à Munich

**« S.A.I. Le Duc de Leuchtenberg Prince
d'Eichstädt »**

lithographie, 47 x 35 cm

Rueil-Malmaison, musée national des châteaux de
Malmaison et Bois-Préau

Christina Robertson (1796-1854)

**La Grande duchesse Maria Nikolaevna,
duchesse de Leuchtenberg**

1851

aquarelle, 34,2 x 24,6 cm

Saint-Petersbourg, musée national de l'Ermitage

M.P. Chtchourov

**Portrait de la grande duchesse Maria Nikolaevna
et de son mari le duc Maximilien de
Leuchtenberg**

Moscou, 1839, lithographie, 71,6 x 54,5 cm

Saint-Petersbourg, musée national de l'Ermitage

Auguste Selb (1812-1859)

D'après Karl Theodor von Piloty (1826-1886)

**Ihrer Königl. Hoheit der Frau Herzogin von
Leuchtenberg**

1839

lithographie, 61,4 x 30,5 cm

Rueil-Malmaison, musée national des châteaux de
Malmaison et Bois-Préau

Dominik Haiz (1810-1847)

D'après Joseph Stieler (1781-1858)

**Son Altesse Impériale Madame la Grande-
Duchesse Maria Nikolajewna, Duchesse de
Leuchtenberg**

lithographie, 78,2 x 57,8 cm

Rueil-Malmaison, musée national des châteaux de
Malmaison et Bois-Préau

Karl Schultz (1823-1876)

D'après un dessin de Weiss

Le Palais Mariinsky

2^e moitié du XIX^e siècle

lithographie coloriée, 11,8 x 16,7 cm

Saint-Petersbourg, musée national de l'Ermitage

4.2. L'héritage de Joséphine : œuvres d'art

Atelier de Jacob-Desmalter (piètement)

D'après un dessin de Giuseppe Zocchi (plateau)

Console à plateau de mosaïque florentine

Paris, 1809 ; Florence, 1765

piètement : acajou, bronze doré

plateau : mosaïque florentine, lazurite, jaspe,
malachite, cornaline, perle

91 x 116 x 79 cm

Saint-Petersbourg, musée national de l'Ermitage

Atelier des frères Jacob (guéridon)

Attribué à l'atelier de Belloni (plateau)

Guéridon à plateau de mosaïque

Paris, avant 1803, bois de rose et ébène, bronze,
marbre, mosaïque, jaspes de diverses couleurs,
93,5 x 72 cm

Saint-Petersbourg, musée national de l'Ermitage

Manufacture impériale de Sèvres
Jacques-François Joseph Swebach (1769-1823)
Plaque de porcelaine représentant la bataille de Marengo
1803, porcelaine, décor sur glaçure, dorure
79 x 62 cm
Saint-Pétersbourg, musée national de l'Ermitage

Manufacture impériale de Sèvres
Jacques-François Joseph Swebach (1769-1823)
Assiette représentant la bataille de Marengo
porcelaine dure, diam. 23cm
Rueil-Malmaison, musée national des châteaux de Malmaison et Bois-Préau

Giacomo Raffaelli
Pendule en forme d'arc de triomphe
Italie, 1801
marbre, jaspe, granit, labrador, lazurite, malachite, smalt, bronze, mosaïque, 48 x 48 x 19,5 cm
Saint-Pétersbourg, musée national de l'Ermitage

4.3. L'héritage de Joséphine: le service Dihl et Guerhard

4.3.1. Le surtout et la série des assiettes avec vues de monuments ou paysages d'Italie (salle à manger)

Manufacture Dihl et Guerhard
Vase aux caryatides
Mai 1811
porcelaine dure, 59,5 cm, diam. 45 cm
Saint-Pétersbourg, musée national de l'Ermitage

Manufacture Dihl et Guerhard
Coupe aux caryatides
Mai 1811
porcelaine dure, 35 cm, diam. 26 cm
Saint-Pétersbourg, musée national de l'Ermitage

Manufacture Dihl et Guerhard
Corbeille moyenne aux caryatides
Mai 1811
porcelaine dure, 3,5 cm x diam. 27 cm
Rueil-Malmaison, musée national des châteaux de Malmaison et Bois-Préau

Manufacture Dihl et Guerhard
Vase en forme d'esquif soutenu par deux figures féminines agenouillées
1811-1813, porcelaine dure, 42 x 47 cm
Saint-Pétersbourg, musée national de l'Ermitage

Manufacture Dihl et Guerhard
Amour jouant de la flûte double
1811-1813
porcelaine dure, 17,5 cm
Saint-Pétersbourg, musée national de l'Ermitage

Manufacture Dihl et Guerhard
Coupe
1811-1813
porcelaine dure, 18,2 x 32 x 22 cm
Saint-Pétersbourg, musée national de l'Ermitage

Manufacture Dihl et Guerhard
Amour jouant du luth
1811-1813
porcelaine dure, 19 cm
Saint-Pétersbourg, musée national de l'Ermitage

Manufacture Dihl et Guerhard
Amour écrivant dans un livre
1811-1813
porcelaine dure, 18,5 cm
Saint-Pétersbourg, musée national de l'Ermitage

Manufacture Dihl et Guerhard

Assiette intitulée vue du palais Anitchkov et du panorama de la perspective Nevsky à Saint-Pétersbourg

1811-1813

porcelaine dure, diam. 24 cm

Saint-Pétersbourg, musée national de l'Ermitage

Manufacture Dihl et Guerhard

Assiette intitulée vue des restes d'une citerne antique près de Catane

1811-1813

porcelaine dure, diam. 24 cm

Rueil-Malmaison, musée national des châteaux de Malmaison et Bois-Préau

Manufacture Dihl et Guerhard

Assiette intitulée vue de l'entrée de l'église Sainte-Sabine à Rome

1811-1813

porcelaine dure, diam. 24 cm

Rueil-Malmaison, musée national des châteaux de Malmaison et Bois-Préau

Manufacture Dihl et Guerhard

Assiette intitulée vue prise près de Sienne en Toscane

1811-1813

porcelaine dure, diam. 24 cm

Rueil-Malmaison, musée national des châteaux de Malmaison et Bois-Préau

Manufacture Dihl et Guerhard

Assiette intitulée vue prise à Palestine, 22 milles de Rome

1811-1813

porcelaine dure, diam. 24 cm

Rueil-Malmaison, musée national des châteaux de Malmaison et Bois-Préau

Manufacture Dihl et Guerhard

Assiette intitulée A Pise en Toscane

1811-1813, porcelaine dure, diam. 24 cm

Rueil-Malmaison musée national des châteaux de Malmaison et Bois-Préau

Manufacture Dihl et Guerhard

Assiette intitulée vue de la colonnade du camp des soldats à Pompéï

1811-1813

porcelaine dure, diam. 24 cm

Rueil-Malmaison, musée national des châteaux de Malmaison et Bois-Préau

Manufacture Dihl et Guerhard

Assiette intitulée vue du bourg de la Cava près de Salerne

1811-1813

porcelaine dure, diam. 24 cm

Rueil-Malmaison et Bois-Préau, musée national des châteaux de Malmaison et Bois-Préau

Manufacture Dihl et Guerhard

Assiette intitulée vue de l'hermitage de Tropoeca

1811-1813

porcelaine dure, diam. 24 cm

Rueil-Malmaison, musée national des châteaux de Malmaison et Bois-Préau

Manufacture Dihl et Guerhard

Assiette intitulée vue du village de Mola

1811-1813

porcelaine dure, diam. 24 cm

Rueil-Malmaison, musée national des châteaux de Malmaison et Bois-Préau

Manufacture Dihl et Guerhard

Assiette intitulée vue d'une des portes de l'ancienne ville de Cumes

1811-1813

porcelaine dure, diam. 24 cm

Rueil-Malmaison, musée national des châteaux de Malmaison et Bois-Préau

Manufacture Dihl et Guerhard

Assiette intitulée vue des environs de Messine

1811-1813

porcelaine dure, diam. 24 cm

Rueil-Malmaison, musée national des châteaux de Malmaison et Bois-Préau

Manufacture Dihl et Guerhard
Assiette intitulée vue de la chartreuse de Saint-Bartholomeo
1811-1813
porcelaine dure, diam. 24 cm
Rueil-Malmaison, musée national des châteaux de Malmaison et Bois-Préau

Manufacture Dihl et Guerhard
Assiette intitulée vue du tombeau de Plautius à trois milles de Tivoli
1811-1813
porcelaine dure, diam. 24 cm
Rueil-Malmaison, musée national des châteaux de Malmaison et Bois-Préau

4.3.2. La porcelaine en plein dorée (2^e étage, vitrine murale)

Manufacture Dihl et Guerhard
Compotier
1811-1813
porcelaine dure, 9,4 cm, diam. 21 cm
Saint-Pétersbourg, musée national de l'Ermitage

Manufacture Dihl et Guerhard
Sucrier à couvercle
1811-1813
porcelaine dure, 22 cm, diam. 24 cm
Saint-Pétersbourg, musée national de l'Ermitage

Manufacture Dihl et Guerhard
Compotier aux armes de l'Impératrice Joséphine
1811-1813
porcelaine dure, diam. 21,6 cm
Saint-Pétersbourg, musée national de l'Ermitage

Manufacture Dihl et Guerhard
Paire de drageoirs au chiffre du prince Eugène
vers 1811-1813
porcelaine dure, 10 cm, diam. 22 cm
Rueil-Malmaison, musée national des châteaux de Malmaison et Bois-Préau

Manufacture Dihl et Guerhard
Compotier au chiffre d'Eugène de Beauharnais
1811-1813
porcelaine dure, diam. 24 cm
Saint-Pétersbourg, musée national de l'Ermitage

Manufacture Dihl et Guerhard
Tasses et soucoupes
vers 1811-1813
porcelaine dure, 6 cm, diam. 13 cm
Saint-Pétersbourg, musée national de l'Ermitage

Manufacture Dihl et Guerhard
Vase
1811-1813
porcelaine dure, 15 cm
Saint-Pétersbourg, musée national de l'Ermitage

Manufacture Dihl et Guerhard
Deux tasses à glace avec leur soucoupe du service à dessert de l'impératrice Joséphine
1811-1813
porcelaine dure, 7,3, diam. 5,7 cm
Rueil-Malmaison, musée national des châteaux de Malmaison et Bois-Préau

Manufacture Dihl et Guerhard
Jatte à crème dorée aux armes de l'Impératrice Joséphine
1811
porcelaine dure, 15 cm, diam. 24,5 cm
Rueil-Malmaison, musée national des châteaux de Malmaison et Bois-Préau

Manufacture Dihl et Guerhard
Assiette aux armes de l'Impératrice
Mai 1811
porcelaine dure, diam. 24 cm
Rueil-Malmaison, musée national des châteaux de Malmaison et Bois-Préau

Manufacture Dihl et Guerhard

Assiette au chiffre d'Eugène

vers 1811- 1812

porcelaine dure, diam. 24 cm

Rueil-Malmaison, musée national des châteaux de Malmaison et Bois-Préau

4.3.3. Jeu de correspondance des assiettes à tableaux et les tableaux de la collection de l'Impératrice Joséphine

Manufacture Dihl et Guerhard

Assiette du service de l'impératrice Joséphine représentant un de ses petits-fils

octobre 1812

porcelaine dure

Rueil-Malmaison, musée national des châteaux de Malmaison et Bois-Préau

Manufacture de Dihl et Guerhard

Assiette du service de l'impératrice Joséphine représentant un de ses petits-fils

octobre 1812, porcelaine dure, diam. 24,5 cm

Rueil-Malmaison, musée national des châteaux de Malmaison et Bois-Préau

Gérard (Gerrit) Dou (1613-1775)

La marchande de harengs

vers 1670-1675

huile sur bois, 40 x 31 cm

Saint-Pétersbourg, musée national de l'Ermitage

Manufacture Dihl et Guerhard

Glacière du service de l'impératrice Joséphine, à ses armes, représentant La Marchande de harengs de Gérard Dou

mai 1811

porcelaine dure, 40 cm, diam. 25 cm

Rueil-Malmaison, musée national des châteaux de Malmaison et Bois-Préau

Manufacture Dihl et Guerhard

Glacière du service du prince Eugène, à son chiffre, représentant Paysages et animaux de Nicolas Berghem

vers 1811-1813

porcelaine dure, 40 cm, diam. 25 cm

Rueil-Malmaison, musée national des châteaux de Malmaison et Bois-Préau

Manufacture Dihl et Guerhard

Assiette représentant un détail de Paysages et animaux de Nicolas Berghem

1810-1811

porcelaine dure, diam. 24,5 cm

Rueil-Malmaison, musée national des châteaux de Malmaison et Bois-Préau

Manufacture Dihl et Guerhard

Glacière du service du prince Eugène, à son chiffre représentant Le déjeuner d'huîtres de Gabriel Metsu

1811-1813, porcelaine dure, 40 cm, diam. 25 cm

Rueil-Malmaison, musée national des châteaux de Malmaison et Bois-Préau

Manufacture Dihl et Guerhard

Assiette représentant un détail du Déjeuner d'huîtres de Gabriel Metsu

1811-1813

porcelaine dure, diam. 24 cm

Saint-Pétersbourg, musée national de l'Ermitage

Fleury François-Richard, dit Fleury Richard (1777-1852)

Les Adieux de Charles VII à Agnès Sorel

huile sur toile, 56,5 x 46,5 cm

Rueil-Malmaison, Musée national des châteaux de Malmaison et de Bois-Préau

Manufacture Dihl et Guerhard

Assiette d'après Charles VII écrivant des adieux à Agnès Sorel de Fleury François Richard

1811-1813

porcelaine dure, diam. 24,2 cm

Saint-Pétersbourg, musée national de l'Ermitage

Manufacture Dihl et Guerhard

Assiette représentant un détail du tableau Canal glacé, rempli de patineurs d'Adriaen Van de Velde

1811-1813

porcelaine dure, diam. 24 cm

Saint-Pétersbourg, musée national de l'Ermitage

Manufacture Dihl et Guerhard

Assiette représentant un détail du tableau Canal glacé, rempli de patineurs d'Adriaen Van de Velde

1811-1813

porcelaine dure, diam. 24 cm

Saint-Pétersbourg, musée national de l'Ermitage

Fleury François Richard, dit Fleury Richard (1777-1852)

Valentine de Milan

vers 1802

huile sur toile, 55 x 46 cm

Rueil-Malmaison, musée national des châteaux de Malmaison et Bois-Préau

V. Conclusion

Anonyme

Élévation du tombeau de l'Impératrice Joséphine dans l'église de Rueil

vers 1825, dessin à plume, lavis d'encre de chine, sépia, 42 x 33 cm

Rueil-Malmaison, musée national des châteaux de Malmaison et Bois-Préau

Pendentif avec des cheveux de Napoléon et d'Eugène de Beauharnais

avant 1812

or, 4 x 2,5 cm

Collections de S.M. le roi de Suède

Franz Xavier Fortner (1798-1877) et Rexinger

Reliquaire autel renfermant un fragment de la tombe de Napoléon à Sainte Hélène et des mèches de cheveux de l'Empereur et de son épouse Marie-Louise

1842, palissandre, émail, bronze, 62 x 23 x 14 cm

Collections de S.M. le roi de Suède

extraits du catalogue

Réunir intérêts nouveaux et intérêts anciens : le mariage d'Oscar avec Joséphine de Leuchtenberg

Charles XIV Jean de Suède fut longtemps préoccupé par le souci d'assurer sa succession. De son union avec Désirée Clary était né un seul enfant, son fils Oscar. Il lui fallait par conséquent affermir la nouvelle dynastie par un mariage stratégique scellant un pacte politique. En 1810, dès son arrivée en Suède en tant que prince héritier nouvellement élu, la Prusse avait essayé de l'intéresser à une alliance matrimoniale. Mais sa passivité à la tête de l'armée du Nord au cours de la campagne 1813-1814 provoqua le mécontentement de la Prusse et l'abandon de cette idée.

En 1822, préparant le voyage de son fils à travers l'Europe en vue de son mariage, Charles Jean écrivit à son épouse, qui vivait alors à Paris, qu'il cherchait avant tout « une personne réunissant les nouveaux intérêts avec les anciens ». Le jeune prince Oscar était opposé à une telle alliance, mais avait fini, selon son père, par reconnaître « que [son] raisonnement était fondé sur l'expérience des temps anciens et sur l'existence du temps présent ». Charles Jean, en stratège confirmé, était convaincu que les événements en Europe seraient influencés par deux facteurs : d'une part, l'ancien ordre des États serait aboli ; d'autre part, les petits pays s'uniraient en de plus grands ensembles, en particulier dans la zone germanique. Un possible retour au pouvoir de la maison Bonaparte était par conséquent fondé pour Charles Jean qui devait, dans cette éventualité, assurer sa position, d'où son intérêt pour la jeune princesse Joséphine de Leuchtenberg, « fille du fils du grand et malheureux Napoléon, le plus grand chef de guerre que le monde ait connu depuis César ».

À la fin de l'été 1821, un baron bavarois Karl Axel Ludvig von Böhnen, fit son apparition en Scanie où se trouvaient le roi et le prince héritier. Il réussit à gagner la confiance de Charles Jean dans le but de jouer un rôle d'émissaire dans la préparation du voyage du jeune prince héritier Oscar. Le baron fut ainsi amené à rencontrer Eugène de Beauharnais, duc de Leuchtenberg, pour le sonder sur l'éventualité d'un mariage entre sa fille et le prince suédois. Le duc répondit avec précaution, mettant en avant à la fois la différence confessionnelle entre les deux jeunes gens et la question d'une mutuelle inclination.

Même si Charles Jean nourrissait d'autres projets de mariage pour son fils, notamment avec une princesse hessoise, son intérêt semble s'être focalisé sur la jeune princesse Joséphine de Leuchtenberg, alors âgée de quatorze ans. Pour faciliter de futurs pourparlers, Charles Jean avait accordé au prince Eugène, dès le 1^{er} décembre 1821, le titre de chevalier de l'ordre des Séraphins, la distinction suédoise la plus élevée. Charles Jean chargera le baron von Böhnen de remettre les insignes de l'ordre à Eugène, en même temps qu'une aimable lettre, en février 1822. Le duc répondit favorablement à la demande de Charles Jean, à la condition cependant que sa fille puisse exercer librement sa foi catholique. Il joignit à sa réponse un portrait miniature de la jeune princesse.

Le choix de la princesse de Hesse n'étant plus d'actualité, Charles Jean fit savoir à son épouse qu'il s'était décidé pour une princesse qui, comme il le souhaitait, « réunissait les intérêts nouveaux aux anciens » : Joséphine de Leuchtenberg. La parenté de la jeune fille avec l'ancienne famille impériale française ainsi qu'avec les maisons ancestrales de Wittelsbach et de Habsbourg, en faisait un parti avantageux aux yeux du roi de Suède. La question fut posée de savoir si la maison de Leuchtenberg remplissait les conditions requises par l'ordre de succession en Suède Eugène, devenu duc de Leuchtenberg, avait bien, par son mariage avec la fille du roi de Bavière, acquis un droit successoral ; le droit de succession de ses descendants en Bavière était donc valide.

Outre ces considérations politico-dynastiques, l'alliance avec Joséphine pourrait avoir aussi présenté un intérêt privé pour Charles Jean. La jeune princesse était la plus fortunée de toutes les candidates au mariage. Par son parrain, l'empereur Napoléon, elle avait reçu en cadeau de baptême le duché de Galliera, qui procurait annuellement un revenu de 150 000 francs,

auquel s'ajoutait un palais à Bologne. Son patrimoine était évalué à 2 ou 3 millions de francs.

La reine Désirée, qui séjournait à Bruxelles chez sa sœur Julie, et qui n'avait jamais fait partie du cercle de l'impératrice Joséphine, ne semblait cependant pas apprécier la perspective de cette union ; elle aurait préféré que son fils Oscar choisisse sa cousine Zénaïde Bonaparte. Pour éviter toute opposition de la part de son épouse et de son fils, Charles Jean avait insisté sur l'importance des sentiments lors du choix.

Oscar, indécis, envisageant aussi bien une union avec une princesse du Danemark que de Hesse, prendra ce prétexte pour tenter de s'opposer à la volonté de son père. De plus, les intrigues du baron von Böhnen avaient manqué faire échouer l'option qui avait la préférence de Charles Jean. Toutefois, après un voyage de plusieurs mois et un nombre considérable d'étapes, Oscar arriva à Einstätt le 23 août 1822. La rencontre se passa bien et le prince héritier demanda la main de la princesse Joséphine, qui lui fut accordée.

L'heureuse visite à Einstätt fut suivie d'une seconde, tout aussi réussie, chez le grand-père maternel de la future épouse, le roi Maximilien I^{er} Joseph de Bavière. Mais aucun accord définitif ne pouvait être conclu tant que le comte Gustaf de Wetterstedt, ministre extraordinaire de Charles Jean à Munich, n'aurait pas résolu les questions matérielles relatives au contrat de mariage. Cette entreprise exigea un sens diplomatique particulièrement subtil car la reine de Bavière, seconde épouse de Maximilien I^{er} et sœur de l'ancienne reine de Suède, fit tout ce qui était en son pouvoir pour empêcher le mariage. Cependant, le comte de Wetterstedt réussit à faire valoir son point de vue et, lorsque le prince héritier Oscar atteignit Vérone lors de son voyage de retour, il fut accueilli avec tous les honneurs par les plus éminents souverains d'Europe, réunis pour le dernier congrès de l'Alliance. L'empereur Alexandre fut très attentif au prince héritier suédois tandis que l'empereur François I^{er} d'Autriche, oncle par sa mère de sa future épouse, le salua comme faisant partie de la famille. Non seulement cette visite confirma que le mariage voulu par Charles Jean était reconnu sur le plan international, mais elle apporta également la preuve d'un plein assentiment à la toute nouvelle dynastie de Suède.

Joséphine de Leuchtenberg partit pour la Suède au début de l'été 1823. La première dame du royaume, la comtesse Aurore Wilhelmine Brahe, vint à sa rencontre à Lübeck. Elle y retrouva la reine Désirée qui venait de quitter définitivement la France et Paris pour revenir en Suède après douze années d'exil volontaire. La reine, qui s'était d'abord montrée sceptique à l'idée de ce mariage, tomba sous le charme de la belle promise. Le 19 juin 1823, le mariage fut célébré à Storkyrkan, à Stockholm. Depuis cette date, le 19 juin est devenu traditionnellement le jour des mariages de la maison Bernadotte, comme ce fut le cas en 2010, pour le mariage de la princesse héritière Victoria, l'arrière-arrière-arrière petite fille de la princesse Joséphine.

Magnus Olausson

Une idylle : le mariage de Maximilien de Leuchtenberg et de la grande-duchesse Maria Nikolaevna

Grâce à l'enchaînement de faits historiques, le musée de l'Ermitage est en possession de nombreuses pièces issues des collections de Malmaison. Si les peintures et sculptures sont des acquisitions d'Alexandre I^{er}, nombre d'objets d'art sont arrivés en Russie par l'alliance entre Maximilien de Leuchtenberg, fils d'Eugène de Beauharnais, et la grande-duchesse Maria Nikolaevna, fille de Nicolas I^{er}.

Eugène et Hortense de Beauharnais, les deux enfants de son premier mariage, étaient les héritiers directs de l'impératrice Joséphine. Par le jeu des événements, les objets hérités par Eugène – mobilier, tapis, argenterie, bronzes, porcelaines –, se sont pour une grande part retrouvés à l'Ermitage.

Personnalité hors du commun, le prince Eugène devait à Napoléon le titre de vice-roi d'Italie, fonction qu'il occupa de 1804 à 1815. Outre les liens familiaux qui l'attachaient à l'Empereur, il comptait parmi ses meilleurs généraux, s'illustrant dans ses plus grandes campagnes, à commencer par celle d'Égypte. Un amour profond le liait à sa mère. Durant la campagne de Russie, à laquelle il participa, l'impératrice séjournait à Milan auprès de sa femme, Auguste-Amélie de Bavière, qui attendait un enfant. Joséphine, aux dires de ses contemporains, manifestait beaucoup d'égards pour ses petits-enfants. Cependant, le dernier d'entre eux, Eugène Maximilien, qui fit souche en Russie, n'était pas encore né.

Après la chute de l'Empereur et la mort de sa mère, Eugène, pour des raisons essentiellement politiques, gagna Munich où il reçut de son beau-père le titre de duc de Leuchtenberg. En Bavière, Eugène de Beauharnais, menait une vie particulièrement raffinée, entouré d'une cour qui suivait en bien des points le modèle français. Il mourut en 1824 à Munich. Le musée de Stockholm conserve une aquarelle représentant sa chambre à coucher l'année de sa mort¹. Meublée dans le style Biedermeier, cette pièce est ornée d'objets aisément identifiables, en particulier un portrait des enfants du prince Eugène et une console, placée entre deux fenêtres.

Cette console, qui provient du salon de Joséphine à Malmaison, est minutieusement décrite dans l'inventaire après décès de l'impératrice sous le numéro 1540, description qui concorde avec celle de la console conservée à l'Ermitage.

Comment ce meuble a-t-il pu, depuis Munich, arriver à l'Ermitage ? Eugène de Beauharnais avait eu sept enfants qui connurent des fortunes diverses mais furent tous alliés aux grandes familles princières et souveraines : Suède, Hohenzollern, Wurtemberg, Portugal, Brésil. La lignée Beauharnais-Leuchtenberg fit ainsi souche à travers toute l'Europe.

Le plus jeune fils d'Eugène de Beauharnais, Maximilien Joseph Eugène Auguste, né à Munich le 2 octobre 1817, ne fit pas exception. Séjournant à Saint-Pétersbourg pour des manœuvres militaires en qualité de représentant du roi de Bavière, il tomba amoureux de la fille aînée du tsar Nicolas I^{er}, la grande-duchesse Maria. Nicolas I^{er}, ne voulant pas se séparer de sa fille bien-aimée, posa comme condition au mariage que Maximilien s'installe en Russie. Les fiançailles furent célébrées en décembre 1838, et les noces l'été de l'année suivante, dans la chapelle du palais d'Hiver. Le marquis de Custine, venu de France pour les fiançailles, compara le faste de la cérémonie à celui décrit dans les *Mille et Une Nuits*. La fête donnée à l'occasion du mariage se déroula au palais d'Hiver, reconstruit après un incendie. Comme l'écrit le marquis de Custine, « la fête [...] fut un des plus grands spectacles auxquels il m'a été donné d'assister. » Le tsar offrit au jeune couple un palais au centre de la ville, non loin de la cathédrale Saint-Isaac, baptisé Mariinsky (palais Marie) en l'honneur de la fille du souverain. Il avait été remanié pour l'occasion par l'architecte Andreï Stakensneider, qui fut également chargé d'en concevoir l'ameublement. Les inventaires conservés témoignent du luxe de la décoration ; de nombreux meubles, bronzes et vases de cheminée sortirent des ateliers pétersbourgeois et beaucoup d'autres furent importés d'Europe. Six portes, en particulier, furent commandées à Munich et réalisées, comme le précise l'inscription que l'on retrouve sur l'une d'elles, par Franz Xavier Fortner. Elles sont en bois de

palissandre et ornées, selon la technique de Boule, d'incrustations de nacre et d'autres matériaux.

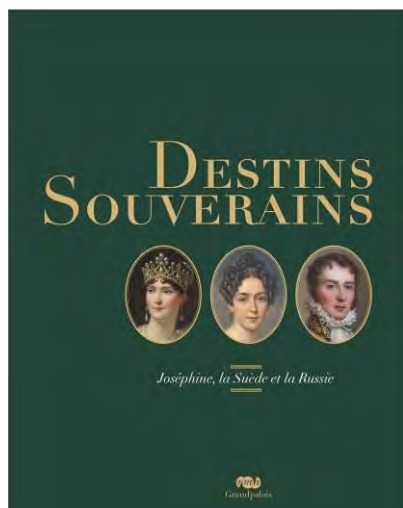
On mentionne, dans les appartements du duc de Leuchtenberg, un meuble « réalisé sur commande dans les ateliers de Munich, en même temps que les portes ». Il est probable que la table ronde de l'Ermitage portant les armoiries de Russie et attribuée à Fortner se soit trouvée dans ces appartements. La salle à manger était ornée d'une tapisserie représentant François I^{er} au chevet de Léonard de Vinci agonisant, dont on considérait qu'elle était un présent de Napoléon à Eugène de Beauharnais. Les objets que l'on peut admirer aujourd'hui à l'Ermitage sont visiblement ceux hérités de son père par Maximilien, qu'il fit apporter au palais Mariinsky.

Maximilien ne regretta jamais de s'être installé en Russie, où son destin prit une tournure relativement heureuse. Il fut nommé général-major de l'armée russe et devint chef du régiment de hussards, puis commandant de la première division de cavalerie légère de la garde. De 1843 à sa mort, il fut président de l'académie des Beaux-Arts de Saint-Pétersbourg.

Maximilien et Maria Nikolaevna eurent sept enfants, qui ajoutèrent à leur patronyme de Beauharnais-Leuchtenberg celui de Romanovsky. Par leurs mariages, la famille s'allia avec l'Allemagne, la Belgique et la Roumanie. Les plus connus de ces enfants, les princes Georges et Nicolas, demeurèrent en Russie. Une partie des objets jadis apportés de Munich par leur père leur est revenue, notamment ceux de Malmaison. Après la nationalisation des biens des Leuchtenberg, en 1917, ces trésors entrèrent à l'Ermitage, en provenance des divers palais qu'occupaient les membres de la famille⁷.

Tamara Rappe

catalogue de l'exposition



ouvrage collectif,
sous la direction d'**Amaury Lefébure**

en librairie le 14 septembre 2011

Par l'impératrice Joséphine (1763-1814) et de sa descendance, des réseaux familiaux se sont tissés entre trois dynasties : celles de Napoléon I^{er}, de Bernadotte, roi de Suède, et du tsar Alexandre I^{er}. Tandis que Joséphine de Leuchtenberg (1807-1876), fille du prince Eugène de Beauharnais (1781-1824), et aînée des petites-filles de l'impératrice, épouse en 1823 le prince héritier Oscar de Suède, son frère, Maximilien (1817-1852), s'allie en 1839 avec la fille du tsar Nicolas I^{er}. L'histoire de ces liens permet de comprendre le destin des collections de l'impératrice dont des chefs-d'œuvre figurent de nos jours aussi bien dans les collections royales suédoises qu'au musée de l'Ermitage, héritier des œuvres d'art des Beauharnais-Leuchtenberg-Romanov. Mais, au-delà du goût personnel de Joséphine, ces pièces de prestige reflètent les canons artistiques de l'époque. Outre des pièces remarquables, telles celles du service Dihl et Guerhard (manufacture parisienne de porcelaine la plus prestigieuse, fondée en 1781, connut son apogée sous le Consulat et l'Empire, ferma en 1823), conservées à l'Ermitage, et qui retrouveront celles que possède Malmaison, de nombreux bibelots, objets du quotidien et souvenirs de famille, reflets de la personnalité et du savoir-vivre de leurs propriétaires, rendent compte de la mémoire et de la tradition historique au sein des dynasties descendant de Joséphine. Cette exposition étant organisée en partenariat avec le musée national du château de Compiègne, ce catalogue complète et accompagne celui de Compiègne.

sommaire : *L'impératrice Joséphine et la reine Joséphine de Suède – quelques réflexions*, par Magnus Olausson ; *Alexandre I^{er} à Malmaison*, par Tamara Rappe ; *Joséphine et le tsar*, par Amaury Lefébure ; *Le dernier hommage*, par Alain Pougetoux ; *Mémoire et identité*, par Lars Ljungström ; *Du mariage politique au bonheur : l'alliance d'Eugène et d'Auguste-Amélie*, par Élisabeth Caude ; *Réunir intérêts nouveaux et intérêts anciens : le mariage d'Oscar avec Joséphine de Leuchtenberg*, par Magnus Olausson ; *Une idylle : le mariage de Maximilien de Leuchtenberg et de la grande-duchesse Maria Nikolaevna* par Tamara Rappe ; *Portraits de Joseph Stieler à la cour de Milan (1809-1812)*, par Ulrike von Hase-Schmundt ; *Les parures de l'impératrice Joséphine : partage et héritages*, par Céline Meunier ; *La « Malmaison » de la galerie impériale de l'Ermitage : « un dépôt précieux et irrécusable des fastes brillants de l'histoire de la Russie »*, par Guillaume Nicoud ; *Le service de dessert de l'impératrice Joséphine au palais Leuchtenberg à Saint-Pétersbourg* , par Tamara Rappe ; *Le service Dihl et Guerhard : miroir d'une collection Correspondances avec la collection de peintures de Joséphine*, par Élisabeth Caude,
catalogue ; Généalogie ; Chronologie ; Bibliographie

.....
commissaires : **Amaury Lefébure**, conservateur général du patrimoine, directeur du musée national des châteaux de Malmaison et Bois-Préau, **Elisabeth Claude**, conservateur en chef du patrimoine.

.....
Editions de la Rmn et du Grand Palais, Paris 2011, 22 x 28 cm, 144 pages, broché, 200 illustrations, 28 €, nomenclature Rmn-Grand Palais ES 70 5910, ISBN: 978-27118-5910-8, en vente dans toutes les librairies

le musée national des châteaux de Malmaison et Bois-Préau



façade du château de Malmaison © musée national du château de Malmaison

Sans le souvenir de Napoléon et de Joséphine, et sans son achat *in extremis* par le riche philanthrope Daniel Osiris, le domaine de Malmaison aurait aujourd'hui disparu sous la pression immobilière et plus rien ne subsisterait de cette demeure [...]. Le nom même de Malmaison intrigue les visiteurs ; quelle est l'origine de ce vocable étrange qui signifie mauvaise maison ?

Étymologiquement, la première mention remonte à 1244 sous la forme latine de *mala domus* ; certains auteurs y ont vu un mauvais état des lieux, le souvenir d'une maladrerie ou bien le souvenir des invasions des Vikings. C'est plutôt cette dernière hypothèse qui semble devoir être retenue [...]. Il faudra attendre le début du XIV^e

siècle pour voir réapparaître le nom de Malmaison sous la forme d'une seigneurie indépendante. Pas moins de huit seigneurs s'y succéderont jusqu'en 1390, date à laquelle la terre est achetée par un bourgeois de Paris, Guillaume Goudet, dans la descendance duquel elle restera jusqu'en 1763, appartenant successivement aux familles Goudet, Dubois, Perrot et Barentin. C'est un Perrot, Christophe (1573-1641), conseiller au Parlement et éphémère prévôt des marchands de Paris, qui fait remplacer le vieux manoir féodal du XIV^e siècle par une demeure à la moderne aux environs de 1610 [...]. Barentin meurt en 1762 et son fils vend, en 1763, cette propriété qui était restée pendant près de trois siècles dans sa famille. L'acquéreur [...] meurt à son tour en 1764 et c'est sa veuve qui se dessaisit du domaine, dès 1771, en faveur d'un autre financier, Jean-Jacques Le Couteux, seigneur du Molay en Normandie. Avec l'arrivée des Du Molay, Malmaison va entrer dans l'histoire par la petite porte, en attendant l'arrivée de Bonaparte qui la fera pénétrer par la grande. Madame Du Molay y tient salon, recevant tout ce que Paris compte de notoriétés, comme Madame Vigée-Lebrun, Jacques-Henri Bernardin de Saint-Pierre [...] ou les écrivains Melchior Grimm et Vittorio Alfieri [...]. Retirés des affaires dès 1788, les Du Molay [...] sont décidés à vendre leur terre de Malmaison, où ils ne se rendent plus guère. Bonaparte, qui vient de s'enrichir pendant la campagne d'Italie, cherche justement une terre près de Paris. Joséphine [...] reprend l'affaire avec Madame Du Molay et, sans un sou vaillant en poche, signe le contrat de vente le 21 avril 1799. [...] C'est seulement à son retour d'Égypte que Napoléon réglera le solde de l'acquisition.

Si au début Joséphine se contente de la maison telle que l'ont laissée les Du Molay, le retour de Bonaparte lui apporte des moyens financiers nouveaux. Les peintres Jacques-Louis David et Jean-Baptiste Isabey venaient juste de lui vanter le talent de deux jeunes architectes, Charles Percier et Pierre-François-Léonard Fontaine [...]. Les deux amis sont nommés officiellement architectes de Malmaison le 30 janvier 1800 et entreprennent aussitôt d'importants travaux qu'ils mèneront jusqu'en juillet 1802, créant dans le château l'un des rares décors consulaires conservés en France qui soit parfaitement daté [...]. De 1800 à 1802, le petit château va devenir, avec le palais des Tuileries, le cœur du gouvernement de la France. [...] Ce sont les années heureuses de Malmaison, celles où le Premier consul vient passer trois jours par décade dès l'arrivée du printemps. Il partage ses journées entre le travail, la promenade et la chasse. Les plaisirs de Malmaison sont simples, on occupe les soirées en lisant ou bien en jouant au reversi, au trictrac ou au billard. [...] Tout son entourage affiche entre vingt-cinq et trente ans et l'on s'amuse ferme, alternant les parties de barres sur la pelouse avec des farandoles endiablées dans les salons. Très vite apparaît le goût pour les spectacles et les charades. [...] Mais peu à peu la franche gaieté et les manières bourgeoises de cette société consulaire vont disparaître à la suite de l'installation du Premier consul au château de Saint-Cloud, à l'automne de 1802. Malmaison est de moins en moins utilisé par Napoléon et Joséphine en fait de plus en plus son domaine particulier : le cérémonial et l'étiquette étaient nés [...]. Se considérant désormais comme chez elle, Joséphine va porter toute son attention sur le parc [...]. Elle peine à trouver l'homme de l'art qui réponde à ses goûts !

Mais elle le rencontre enfin en 1805 en la personne de Louis-Martin Berthault, à la fois architecte, décorateur et paysagiste ; il comprend si bien les désirs de l'impératrice qu'il restera à son service jusqu'à la mort de sa bienfaitrice en 1814. [...]

Le jardin de Malmaison ne prend donc son aspect définitif qu'en 1808 et peu à peu, Joséphine agrandit ses terres, jusqu'à obtenir à sa mort un parc de 726 hectares [...].

Son goût, qu'elle a très sûr, la fait transformer sa demeure en une sorte de château-musée, réunissant toutes sortes de collections qui nécessitent très rapidement un personnel chargé de leur entretien et de leur enrichissement. À côté de collections d'antiques comprenant une impressionnante série de vases grecs se déploie une véritable accumulation d'objets ethnographiques [...]. Elle commande des œuvres aux meilleurs sculpteurs de son temps, comme Canova, Chinard, Bosio ou Cartellier, elle délaisse les grands noms de la peinture néo-classique pour se lancer dans une véritable passion pour la peinture troubadour, dont les sujets médiévaux, chevaleresques et sentimentaux l'enchantent [...].

Mais peu à peu, consciente que la politique de Napoléon exige qu'il ait un héritier de son sang et se sachant stérile, les menaces d'un divorce la rattrapent. [...] Le soir du 15 décembre 1809 a lieu le divorce par consentement mutuel des deux époux, Napoléon allant jusqu'à déclarer devant la cour assemblée qu'elle avait embelli quinze années de sa vie ! L'Empereur n'est pas un ingrat. Il conserve à son ancienne épouse son rang et son titre d'impératrice, et [...] lui donne en toute propriété le domaine de Malmaison avec toutes ses collections. [...] A force de recevoir, Joséphine se fatigue et le 14 mai, lors d'une promenade avec le tsar chez sa fille à Saint-Leu, elle prend froid ; rentrée à Malmaison, elle fait un grand effort pour faire les honneurs de son salon, puis n'y descend plus guère, son état de santé se dégradant très rapidement. [...] Le lendemain, épuisée, elle s'alite pour ne plus se relever et décède d'une angine infectieuse le 29 mai 1814 à midi [...].

Après de somptueuses funérailles célébrées en l'église de Rueil le notaire commence l'inventaire des biens de la défunte : Malmaison tombe dans le lot d'Eugène.[...] Lorsqu'il meurt en 1824, sa veuve [...] s'empresse de mettre le domaine en vente. Il lui faudra attendre quatre longues années avant de trouver, en 1828, un acquéreur en la personne du banquier suédois Jonas Hagerman. Décidé à rentabiliser son acquisition, ce dernier distrait du domaine les seize hectares de Bois-Préau et commence le processus du lent lotissement du parc. [...] Après sa mort en 1839, sa veuve se sépare de Malmaison en faveur de l'ancienne reine d'Espagne, Marie-Christine de Bourbon-Siciles, qui l'acquiert en 1842.

Devenu empereur des Français, Napoléon III souhaite ardemment racheter le petit château de sa grand-mère, chez qui il venait passer les étés lorsqu'il était enfant. La reine Christine finit par se résoudre à lui vendre et en 1861, elle lui cède le domaine qui couvre encore une cinquantaine d'hectares. L'empereur ne compte pas y habiter, mais en faire un monument à la gloire de son oncle et de sa grand-mère.

[...] Au début du mois d'octobre 1870, le parc est envahi par les Prussiens qui s'installent dans le château [...]. Au départ de l'ennemi en mars 1871, après la capitulation française, le domaine a été retrouvé dans un état pitoyable. Un régiment de pontonniers l'occupera et continuera le saccage des appartements, tant et si bien qu'en 1877, l'État décide de vendre Malmaison. De 1877 à 1896, cinq propriétaires se succéderont [...]. C'est alors qu'intervient miraculeusement Daniel Iffla, connu sous le nom de Daniel Osiris. Passant tout à fait par hasard dans les environs ce jour-là, il sauve le château de la démolition en l'achetant avec six hectares de terrain, pauvre lambeau de l'ancien parc. [...] Tout est achevé en 1900 et Daniel Osiris entame alors des démarches pour donner Malmaison à l'État. L'acte est signé en 1903, la donation acceptée l'année suivante et le musée ouvre au public en 1905. Les sept conservateurs qui se sont succédés à la tête du musée depuis 1905 ont tenté de se rapprocher le plus possible de l'état que pouvaient présenter les appartements au moment de la mort de l'impératrice Joséphine en 1814 en rachetant le mobilier, les tableaux ou les porcelaines [...].

Bernard Chevallier,
extrait de *l'Album musée national des châteaux de Malmaison et Bois-Préau*,
Rmn éditions, 2006

activités autour de l'exposition

Visites commentées de l'exposition

(1h30 – 6,5€ - sur réservation)

Jeudi 20 octobre et 24 novembre à 13h30

Dimanche 16 octobre, 20 novembre, 11 décembre et 8 janvier à 11h

Samedi 12 novembre à 14h en langue des signes française

Audioguides disponibles en français et en anglais

Les midis de l'exposition

Entre 12h30 et 13h30, une conférence d'histoire de l'art avec projection en salle présentée par un conservateur, pour approfondir un aspect de l'exposition. *(6,5€ - sur réservation)*

"Les tableaux voyageurs. De Kassel à Saint-Petersbourg, une histoire de la collection de peintures de Joséphine",
Par Alain Pougetoux, conservateur en chef au musée national du château de Malmaison. **Vendredi 7 octobre**

"Une commande de prestige de l'impératrice Joséphine : le service de dessert de la manufacture Dihl et Guerhard",
par Elisabeth Caude, conservateur en chef au musée national du château de Malmaison, co-commissaire de l'exposition.
Vendredi 4 novembre

" L'Hotel de Beauharnais ", par Joerg Ebeling, directeur de recherche au centre allemand d'histoire de l'art. **Vendredi 2 décembre**

"Descendances princières : les alliances suédoise et russe des petits enfants de Joséphine" par Elisabeth Caude, conservateur en chef au musée national du château de Malmaison, co-commissaire de l'exposition. **Vendredi 6 janvier**

Visites et ateliers jeune public

Visite de l'exposition en famille : "Une histoire de couronnes". *(1h – 4,5€ sur réservation)*

Venez faire connaissance avec les rois, les reines, les princes et les princesses de Suède et de Russie, descendants des petits-enfants de l'impératrice Joséphine.

Les dimanches à 16h15 du 20 novembre au 8 janvier à 16h15

Visite contée (à partir de 5 ans)

Un parcours dans l'exposition ponctué de contes d'inspiration nordique. (1h)

Les samedis à 16h15 du 2 octobre au 12 novembre, et mercredi 26 octobre : Contes suédois

Les samedis à 16h15 du 19 novembre au 7 janvier, et mercredi 2 novembre : Contes russes

"Un mariage impérial" (atelier 8-12ans)

Deviens styliste le temps d'une visite à Malmaison et imagine en atelier une robe de rêve pour un mariage royal ou impérial.

(2h) Jeudi 27 octobre, Mercredi 21 et 28 décembre à 14h

"Bijoux, rébus et médailles" (atelier 8-12 ans)

Après avoir découvert et observé les bijoux des reines ou de l'Impératrice, et les médailles de la légion d'honneur dans le musée et l'exposition, réalise en atelier un surprenant bijou-rébus ou une médaille. (2h)

Vendredi 28 octobre et Mercredi 2 novembre à 14h

Vendredi 23 décembre et Vendredi 30 décembre à 14h

Concert

"Rêveries romantiques, entre Paris et Saint-Pétersbourg"

Dans le cadre de l'exposition " Destins souverains. Joséphine, la Suède et la Russie." un voyage musical pour soprano, violon et harpe, présenté par la Compagnie baroque. Œuvres de Boiledieu, Rode, Dalvimare, Garat, Bochsa et Bellini. Avec la participation d'Isabelle Poulenc. **Jeudi 20 octobre et jeudi 24 novembre 2011 à 20h30.**

Réservations indispensables : reservation.malmaison@culture.gouv.fr

tarif : 20€ / 15€ pour les moins de 26 ans.

Accès exceptionnel à l'exposition dans le cadre du concert à partir de 19h.

Hors les murs

Des conférences données par les commissaires d'exposition et les conservateurs du musée de Malmaison, à l'extérieur, à la rencontre d'un autre public.

- **"Joséphine et Alexandre : une relation d'estime"**, par A. Pougetoux, Auditorium de la **Bibliothèque Paul-Marmottan à Boulogne-Billancourt**, Mercredi 5 octobre à 18h30 – entrée libre

- **"Descendances princières : les alliances suédoises et russes des petits enfants de Joséphine"**, par E. Caude, **Médiathèque de Rueil-Malmaison**, Mardi 10 novembre à 19h30 – entrée libre.

- **"L'impératrice Joséphine et le prince Eugène : leurs commandes auprès de la manufacture Dihl et Guerhard"**, par E. Caude, **Espace Culture et entreprise à Versailles**

visuels disponibles pour la presse

autorisation de reproduction uniquement dans le cadre d'articles faisant le compte-rendu de l'exposition

Pour les œuvres conservées au **Nationalmuseum, Stockholm**, les visuels ne peuvent ni être retaillés, ni modifiés.



Portrait de l'empereur Alexandre I^{er}

François Pascal Simon, baron Gérard (1770-1837)

huile sur toile, 244 x 164 cm

Rueil-Malmaison, musée national des châteaux de Malmaison et Bois-Préau

© Service de presse Rmn-Grand Palais / Daniel Arnaudet



Portrait de l'impératrice Joséphine, vers 1812

Firmin Massot (1766-1849)

huile sur toile, 31,5 x 27,5 cm

Rueil-Malmaison, musée national des châteaux de Malmaison et Bois-Préau

© Service de presse Rmn-Grand Palais / Gérard Blot



L'impératrice Joséphine reçoit à Malmaison la visite de l'empereur Alexandre, à qui elle recommande ses enfants

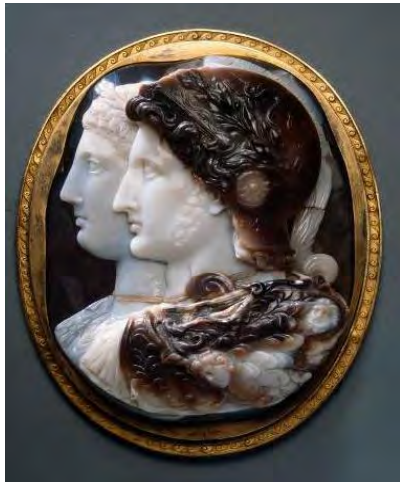
Jean-Louis-Hector Viger du Vigneau dit Hector Viger (1819-1879)

Salon de 1864

huile sur bois, 59,5 x 75 cm

Rueil-Malmaison, musée national des châteaux de Malmaison et Bois-Préau

© Service de presse Rmn-Grand Palais / Daniel Arnaudet



Portrait de Ptolémée II et Arsinoé II

Camée Gonzague ou camée Malmaison

Alexandrie, III^e siècle av.J.-C.

Sardoine à trois couches sculptée et polie

15,7 x 11,8 cm

Saint-Pétersbourg, musée national de l'Ermitage

©The State Hermitage Museum / photo by Vladimir

Terebenin, Leonard Kheifets, Yuri Molodkovets



Eugène de Beauharnais, vice-roi d'Italie, duc de Leuchtenberg

Abraham Constantin (1785-1855)

D'après François Gérard

Vers 1816

émail, 4,7 x 3,5 cm

Stockholm, Nationalmuseum

© Nationalmuseum



Portrait d'Auguste-Amélie de Bavière, duchesse de Leuchtenberg, vers 1820.

d'après Joseph Stieler (1781-1858)

huile sur toile, 73 x 60 cm

Rueil-Malmaison, musée national des châteaux de Malmaison et Bois-Préau

© Service de presse Rmn-Grand Palais / Gérard Blot



Bracelet d'Auguste-Amélie de Bavière composé de huit médaillons représentant Eugène et leurs sept enfants

Abraham Constantin, attribué à, d'après Joseph Stieler

1818

Ivoire, or, émail, chaque médaillon: 2,3 cm

Collections de S.M. le Roi de Suède

© The Royal Court, Sweden. Photo Alexis Daflos



Berceau de Joséphine, princesse de Bologne

François Honoré Georges Jacob-Desmalter (1770-1841) sur un dessin de Charles Percier (1764-1838)

1807

acajou, ébène et bronzé doré, 124 x 66 x 64 cm

Rueil-Malmaison, musée national des châteaux de Malmaison et Bois-Préau

© Service de presse Rmn-Grand Palais / Daniel Arnaudet



Les licteurs apportent à Brutus les dépouilles de ses fils

Jacques-Louis David (1748-1825)

Esquisse, vers 1789

huile sur toile, 27,5 x 35 cm

Stockholm, Nationalmuseum

© Nationalmuseum



Portrait du prince héritier Oscar

Joseph Stieler

1823, Huile sur toile, 70 x 56 cm

Collections de S.M. le Roi de Suède

© The Royal Court, Sweden. Photo Alexis Daflos



Table-guéridon

Atelier des frères Jacob

Attribué à l'atelier de Belloni

Paris, avant 1803

Bois de rose et ébène, bronze, marbre, mosaïque,
jaspes de diverses couleurs, 93,5 x 72 cm

Saint-Pétersbourg, musée national de l'Ermitage

©The State Hermitage Museum / photo by Vladimir

Terebenin, Leonard Kheifets, Yuri Molodkovets



La bataille de Marengo

Jacques-François Joseph Swebach (1769-1823)

Manufacture impériale de Sèvres

1803

Porcelaine, décor sur glaçure, dorure, 79 x 62 cm

Saint-Pétersbourg, musée national de l'Ermitage

©The State Hermitage Museum / photo by Vladimir

Terebenin, Leonard Kheifets, Yuri Molodkovets



Vase aux caryatides

Manufacture Dihl et Guerhard

1811-1813

porcelaine dure, 59,5 cm, diam. 45 cm

Saint-Pétersbourg, musée national de l'Ermitage
©The State Hermitage Museum / photo by Vladimir
Terebenin, Leonard Kheifets, Yuri Molodkovets



**Assiette du service de l'impératrice Joséphine
représentant un de ses petits-fils**

Manufacture Dihl et Guerhard

octobre 1812

porcelaine dure

Rueil-Malmaison, musée national des châteaux de
Malmaison et Bois-Préau
© Service de presse Rmn-Grand Palais / Daniel
Arnaudet / Gérard Blot



**Glacière du service de l'impératrice Joséphine,
aux armes impériales, représentant La
marchande de harengs de Gérard Dou**

Manufacture Dihl et Guerhard

mai 1811

porcelaine dure, 40 cm, diam. 25 cm

Rueil-Malmaison, musée national des châteaux de
Malmaison et Bois-Préau
© Service de presse Rmn-Grand Palais / Gérard Blot



Assiette représentant un détail du Déjeuner d'huîtres de Gabriel Metsu

Manufacture Dihl et Guerhard

1811-1813

porcelaine dure, diam. 24 cm

Saint-Pétersbourg, musée national de l'Ermitage
©The State Hermitage Museum / photo by Vladimir
Terebenin, Leonard Kheifets, Yuri Molodkovets

partenaire média des deux expositions

Beaux Arts
magazine

<http://www.beauxartsmagazine.com/>